

Edito

Les résultats de la dernière enquête réalisée au 1er semestre 2008 révèle une baisse de moral des entreprises Libournaises. L'indicateur chiffre d'affaires est toujours en hausse mais la proportion d'entreprises connaissant une baisse d'activité augmente. De fait, les investissements se font rares et l'effet sur l'emploi est de plus en plus marqué. Les entreprises s'efforcent de composer avec la fluctuation de l'euro, l'explosion des prix d'achat, la baisse du pouvoir d'achat et le ralentissement de la consommation. Face à la crise financière planétaire, un seul mot d'ordre : il faut nous montrer patient et confiant en nos capacités d'entrepreneurs !

Afin d'enrichir le baromètre des entreprises, pour notre dixième numéro, nous lançons une nouvelle rubrique ! Elle s'intitule « Paroles d'acteurs » et viendra éclairer nos indicateurs. Ainsi, chaque semestre, le témoignage de trois acteurs de la conjoncture, chef d'entreprise et / ou spécialiste d'un secteur, sera recueilli sur le bilan des mois écoulés, les préoccupations et les perspectives de l'année suivante.

Yves RATEL
Président



Chambre de Commerce et d'Industrie de Libourne



Le baromètre des entreprises

► Tendance générale 1er semestre 2008 / Prévision 2ème semestre 2008

Réponses du panel interrogé en %	Constat semestre écoulé			Prévisions			
	↗	→	↘	↗	→	↘	NSPP
Chiffre d'Affaires	46	28	26	34	36	17	13
Investissement	19	60	21	16	45	27	12
Effectif	13	76	11	15	75	6	4
Prix d'achat	74	21	5	48	32	7	13
Marge	10	46	44	11	47	25	17
Délais	19	65	16	14	69	9	8

↗ = En hausse, → = Stable, ↘ = En baisse, NSPP = Ne se prononce pas

46 % des entreprises ont constaté une hausse de leur chiffre d'affaires, proportion quasi identique au niveau régional (48 %) et par rapport à l'année dernière (47%). 27 % des entreprises du panel ont au contraire constaté une baisse de chiffre d'affaires, témoin de la morosité du contexte actuel, puisque l'on se rapproche des tendances connues il y a trois ans (octobre 2005 et mai 2006) où la conjoncture était moins propice.

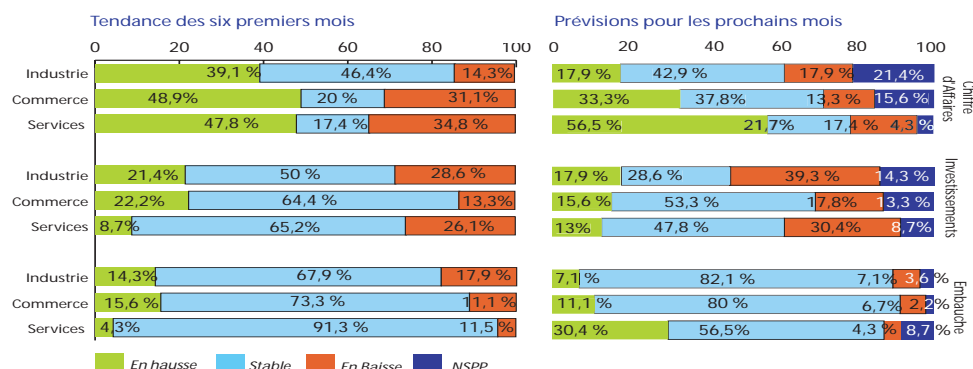
Concernant les investissements, la tendance se confirme très largement à la stabilité pour 60 % des entreprises interrogées. Seulement 18 % d'entre elles ont dopé leurs investissements. Comme pour le chiffre d'affaires, cette proportion est la même qu'il y a deux ans. Ce sont toujours les entreprises industrielles et du commerce qui investissent le plus.

76 % des entreprises notent une stabilité de leurs effectifs. En deux ans d'enquête, cette tendance a progressé de 22 points. Seulement 13 % des entreprises de notre panel ont embauché au 1er semestre 2008. Ces sont les secteurs du commerce et de l'industrie qui ont le plus embauché : 15,6 % pour le premier alors que les entreprises ne l'envisageaient pas le semestre dernier et 14,3% pour le second qui a vu dans le même temps une contraction de l'emploi pour 18 % des entreprises. Pour près de 75 % des entreprises interrogées, les prix d'achat sont toujours en hausse (tendance ininterrompue depuis 2 ans maintenant) et sont responsables pour partie du recul des marges, seulement 10 % des entreprises ayant vu leur marges augmenter. Pour l'avenir, les chefs d'entreprises semblent inquiets et restent prudents. Les indicateurs indiquent clairement une situation d'attente ne présageant pas d'une amélioration de la situation. Ainsi dans le court terme, les prévisions à venir pour le chiffre d'affaires sont moins bien orientées que l'année dernière.

Zoom par secteur

Industrie / Commerce / Services

Début 2008, la croissance du chiffre d'affaires est soutenue par les entreprises commerciales et de service pendant que les entreprises industrielles affichent une tendance stable pour 46,4 % d'entre elles. Un ralentissement par rapport à l'année dernière est ressenti dans le secteur des services, d'habitude le plus dynamique. L'investissement et l'emploi sont toujours très stable dans les trois secteurs. Pour le semestre à venir, les industriels voient un baisse d'activité avec 21 % d'entre eux qui ne se prononcent pas et un fort recul des investissements tandis que les services espèrent dopé leur chiffre d'affaires et recruter davantage. Le secteur du commerce, quant à lui, devrait conserver la même tendance prudente dans les mois à venir.





► Industrie, commerces et prestataires de services

Créations d'établissements				Sources : Fichiers Consulaires des CCI de Bordeaux et Libourne	Suppressions d'établissements			
1er sem. 2007	1er sem. 2008	Evolution Libournais	Tendance Gironde		1er sem. 2007	1er sem. 2008	Evolution Libournais	Tendance Gironde
46	67	+45,6%	+36,7%	Industrie BTP Commerce Services	30	18	-40%	+27,2%
127	136	+7%	+2,1%		77	72	-6,4%	+3%
140	141	+0,7%	+7,2%		60	77	+28,3%	-16%
313	344	+9,9%	+11%	TOTAL	167	112	-5,9%	-1,1%

Toujours en hausse

Pour ce début d'année 2008, encore une belle progression pour la création d'entreprises avec un solde net de +187 entreprises supplémentaires en Libournais sur le semestre (5266 entreprises au 30/06/2008). Dans le même temps, les suppressions d'entreprises continuent de reculer dans une moindre mesure (-5,9% contre -33% l'année dernière). Une tendance identique est observée au niveau départemental. Si les trois secteurs affichent un solde d'entreprises positif, les services accusent le coup ce semestre : fort recul de création et progression des suppressions. Côté artisanat, la tendance se caractérise par une hausse importante des radiations (+36,4%) et des immatriculations (+23,2%) pour un solde de +46 entreprises artisanales équivalent à celui de 2007 en Libournais. Concernant les défaillances d'entreprises, les ouvertures de procédures ont progressé de +9,7%. Attention ! Le nombre constaté dépasse tout de même les tendances habituelles avec 50 et 70 ouvertures de procédures par semestre. Il est à

► Artisanat

Source : Chambre de Métiers et de l'Artisanat de la Gironde	1er sem. 2007	1er sem. 2008	Evolution Libournais	Tendance Gironde
Immatriculations d'entreprises artisanales	146	180	+23,2%	-10,4%
Radiations d'entreprises artisanales	107	146	+36,4%	-17,3%

► Défaillance d'entreprises

Source : Tribunal de commerce de Libourne	1er sem. 2007	1er sem. 2008	Evolution Libournais	Tendance Gironde
Ouvertures de procédures	72	79	+9,7%	+48,9%
Dont liquidations judiciaires	43	55	+27,9%	+47,4%

noter aussi le développement des liquidations judiciaires directes qui progressent en six mois de +27,9 % contrairement aux procédures de redressement qui reculent de -17,2%.



Emploi

Sources : ANPE de Libourne / INSEE / DDTEFP / Conseil Général de la Gironde (1) sur 12 mois	30 juin 2007	30 juin 2008	Evolution Libournais	Tendance Gironde
Nombre de demandeurs d'emploi en fin de mois cat.1	3 822	4 144	+8,4%	-2,3%
Part des chômeurs de longue durée	24,4%	22,7%	-1,7%	-9,5%
Part des femmes	57,2%	56,3%	-0,9%	-3,8%
Nombre de demandes d'emploi sorties (1)	9 815	10 257	+4,5%	+0,1%
Nombre de demandes d'emploi enregistrées (1)	9 839	10 463	+6,3%	+0,4%
Nombre d'offres d'emploi enregistrées (1)	9 699	8 383	-13,5%	-6,8%
Nombre de déclarations préalables à l'embauche (1)	49 507	67 033	+35,4%	nc
dont contrats de travail intérimaire (1)	35,8%	23,1%	-12,7%	nc
Nombre de bénéficiaires RMI	4 852	5 050	+4%	-5,7%
Taux de chômage zone d'emploi (Libourne/Montpon/Ste-Foy) (2)	8,9%	7,6%	-1,3%	-1,3%

(2) Evolution 1er trimestre 2007 et 1er trimestre 2008

Coup de frein pour un emploi de plus en plus flexible !

En Libournais, le nombre de demandeurs d'emploi progresse de + 8,4 % ! Il faut remonter à juin 2004 pour observer une progression similaire (+ 10,2%). Cette hausse s'explique par le ralentissement de l'activité entrevu depuis fin 2007 et une forte flexibilité de l'emploi. Les demandes d'emplois déposées par les entreprises chutent, tout comme l'intérim devenu la variable d'ajustement des entreprises en période de ralentissement (-12,7%). Comparativement, les statistiques libournaises sont moins bien orientées que celles du département. Par ailleurs, selon l'enquête en Besoin de main d'oeuvre 2008 (Assedic), 50,5 % des projets de recrutement en Libournais sont jugés difficiles par les entreprises révélant une inadaptation de l'offre de travail par rapport aux besoins de l'économie locale. Au niveau national, la conjoncture de l'emploi se retourne également, l'emploi salarié ayant chuté de -0,1 % au deuxième trimestre 2008 : cela faisait 5 ans que la France n'avait pas perdu d'emplois.



Filière viticole



L'embellie se poursuit

Cette année, le négoce viticole se caractérise par un recul des ventes en vrac, plus particulièrement des contrats d'achats pour le groupe St Emilion, Pomerol, Fronsac (-16%). Les ventes à l'export sont plus dynamiques en valeur qu'en volume suite à à l'envol de l'Euro ces derniers mois : + 32% pour l'ensemble bordelais et + 35 % pour le groupe St E, P, F qui les voit également progresser en volume de + 15%. Quand aux ventes en GMS, elle reculent en volume (baisse de la consommation) et progressent légèrement en valeur.

« Parole d'acteurs » : **Michel Querre, Vice-Président de la CCI, Président honoraire du Syndicat des négociants en vins du Libournais**

Bilan 2008 : Nous émergeons d'une crise sévère qui a secouée toute la filière suite à l'inadéquation entre l'offre et la demande. On produisait, à charge au négoce de vendre ! Face à la montée de la concurrence internationale, il a fallu adapter la production à la commercialisation. Depuis 2007, la filière va mieux.

Préoccupations : Mettre en place la réforme de l'agrément (contrôle des lots au stade de la commercialisation, transformation des syndicats en organisme de gestion). Adapter la production à la commercialisation pour rééquilibrer le marché.

Perspectives 2009 : La réduction des surfaces productives va se poursuivre.

Volume (hl)		Campagne* 2006-07	Campagne* 2007-08	Evolution
Contrats d'achat (1)	Ensemble Bordeaux	3 733 566	3 456 894	-7%
	St-Emilion/ Pomerol/ Fronsac	276 776	231 637	-16%
Sorties de la propriété (2)	Ensemble Bordeaux	5 846 482	5 668 163	-4%
	St-Emilion/ Pomerol/ Fronsac	591 975	570 850	-4%

(1) Source : CIVB, tous millésimes vrac et bouteilles - (2) Sources : DMS-CIVB

* Campagne : données sur 12 mois entre le 01/09 et le 31/07 de l'année suivante, sauf pour les GMS où les données s'arrêtent au 15 août

Volume (hl)		Campagne* 2006-07		Campagne* 2007-08		Evolution	
Valeur (millions €)		Volume	Valeur	Volume	Valeur	Volume	Valeur
Export	Ensemble Bordeaux	1 894 586	1 287	1 931 366	1 703	+2%	+32%
	St-Emilion/ Pomerol/ Fronsac	210 548	219	241 420	296	+15%	+35%
Vente en GMS (hors discount)	Ensemble Bordeaux	1 635 642	890	1 568 904	906	-4%	+2%
	St-Emilion/ Pomerol/ Fronsac	133 443	122	129 102	124	-3%	+1%

Sources : CIVB / Douanes et IRI-France

* Campagne : données sur 12 mois entre le 01/09 et le 31/07 de l'année suivante, sauf pour les GMS où les données s'arrêtent au 15 août

Compte tenu des conditions climatiques, nous aurons une petite année en volume. En Libournais, nous sommes au coeur de grandes appellations, connaissant moins d'aléas. Plus largement, la baisse de la consommation de vin en France continue, nous devons nous tourner vers une plus petite production et vanter davantage le vin comme un « art de vivre » appartenant à la culture française.



Consommation des ménages



Le chiffre en plus :
pour 3 hypermarchés du Libournais, le panier moyen annuel 2008 s'élève à 50,30€.

Fort ralentissement de la consommation

Depuis le début de l'année, les ménages subissent la flambée des prix des produits et matières premières et du pétrole, grignotant davantage chaque jour leur pouvoir d'achat. Force est de constater que de nouveaux comportements apparaissent : montée du hard discount, intérêt pour les marques de distributeurs, recentrage des achats sur les produits de nécessité. Au final, même les postes de dépense du non alimentaire, commencent à trinquer ! Pour le bâtiment : la tendance se retourne, tous les indicateurs sont en baisse en Libournais et au niveau départemental où la tendance est plus marquée, notamment sur les semaines de commandes.

« Parole d'acteurs » : **Jean Aboudaram, Directeur de Leclerc Libourne**

Bilan 2008 : Une année correcte mais en demi-teinte conforme au niveau national malgré l'inflation des matières premières et du carburant. L'enseigne, très compétitive en terme de prix, a gagné des parts de marchés. Les consommateurs ont dû faire des choix mais ils ont quand même préservé une part de leur budget pour des

► Immatriculation des véhicules

Source : Préfecture de la Gironde	1er sem. 2007	1er sem. 2008	Evolution Libournais	Tendance Gironde
Immatriculations	8 780	9 627	+9,6%	-9,36%

► Observatoire du bâtiment

Evolution 2ème trimestre 2007/2008 dans le Bâtiment

Source : CECOGEB Centre Consulaire de Gestion Agréé de Bordeaux	2ème trim. 2008	Evolution Libournais	Tendance Gironde
Semaines de commandes	12	-1	11% (-8,3%)
Souhait d'investir	11,1%	-1,3%	11% (-2%)
Intention d'embauche	9%	-3,4%	10% (-3%)

achats « plaisirs » comme la téléphonie mobile, les nouvelles technologies et le bricolage.

Préoccupations : Maintenir le pouvoir d'achat des consommateurs en limitant la hausse des prix des produits industriels.

Perspectives 2009 : Même si conjoncture est mauvaise, nous avons obligation à ce que la croissance reparte. Les plus performants resteront sur le marché. Restons confiants : les produits alimentaires ne vont plus subir la même hausse et le prix du baril va continuer de baisser.



Immobilier et urbanisme commercial



Chute des autorisations de constructions

Pendant que les surfaces commerciales et de bureau explosent en Libournais, nous assistons à un net recul du nombre de logements autorisés et des surfaces industrielles. Trois projets de CDEC ont été accordés : deux extensions de supermarchés (Champion à Grézillac et Hyper Casino à Izon) et une création d'un magasin spécialisé dans le bricolage et l'habitat Weldom à Izon. Au niveau départemental, tous les indicateurs sont à la baisse hormis les surfaces autorisées en CDEC.

« Parole d'acteurs » : **Christophe Authenac,**
Conseiller immobilier associé

Bilan 2008 : Le contexte immobilier actuel se caractérise par une situation « d'attentisme » de la part des vendeurs et des acquéreurs. Le déséquilibre entre offre et demande se creuse, avec d'une part de nombreux biens à la vente souvent surévalués alors qu'il y a un ralentissement général, et d'autre part une capacité réelle de financement en dessous des prix affichés. Enfin, la morosité générale des clients investisseurs ne les incite plus à réaliser des opérations alors que la demande locative reste très active !

Préoccupation : La préoccupation première sera de rationaliser l'approche des vendeurs afin de présenter des produits à un prix de marché cohérent.

Sources : DRE Aquitaine / CCI de Libourne / CCI de Bordeaux *CDEC : Commission Départementale d'Equipeement Commercial	1er sem. 2007	1er sem. 2008	Evolution Libournais	Tendance Gironde
Nombre logements autorisés	1 134	593	-47,7%	-34,8%
m ² de bâtiments industriels autorisés	7 026	1 609	-77%	-24,6%
m ² de bureaux autorisés	527	4 858	nc	-39,8%
m ² de commerces autorisés	16 476	38 821	+135,6%	-25,3%
Nb projets CDEC* autorisés	1	3	non signifi.	-3,3%
m ² de grandes surfaces autorisés CDEC	962	3 738	non signifi.	non signifi.

Perspectives 2009 : Le marché immobilier ne s'améliorera pas d'ici le deuxième semestre 2009 ! Il subit l'incohérence de la folie financière mondiale. Aucun redémarrage n'est à espérer dans ce contexte. En conséquence, la patience est de mise et limiter le stock de biens « à tous les prix » sera nécessaire !



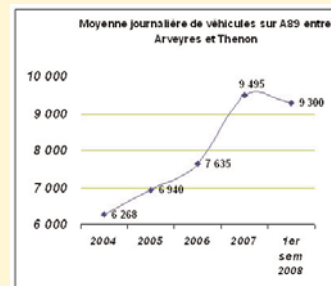
Transports et communications



Sources : SNCF / ASF	1er semestre 2007	1er semestre 2008	Evolution
Fret ferroviaire gare de Libourne (tonnes)	1 226	1 727	+40,8%
A89 my. journalière Arveyres / Thenon	8 434	9 300	+10,2%
A89 dont poids lourds	1 153	1 242	+7,7%

A 89 : Toujours en progression !

Au premier semestre 2008, le fret ferroviaire en gare de Libourne se développe (+40,8% par rapport à l'année dernière) à 1 727 tonnes. Côté A 89, la croissance du trafic se poursuit ce semestre. La fréquentation de l'axe par les poids lourds augmente aussi. Ce semestre, cette proportion est la plus importante que nous ayons connue depuis l'ouverture en 2004 (1242 poids lourds en moyenne par jour).



Les indices

Indice des prix à la consommation : 119,88 Août 2008 (série incluant le tabac)	SMIC depuis le 01/07/2008 Brut horaire : 8,71 € brut mensuel (169h de travail) : 1 471,99 €
Indice du coût de la construction : 1 497 1er trimestre 2008	Plafond des charges sociales (mensuel) : 2 773 € depuis le 01/01/2008

Directeur de la publication - Yves Ratel
Rédaction - Marion Gourdy
Conception, mise en page - Elsa Gady

CCI de Libourne - 125 avenue Georges Pompidou - 33500 Libourne - www.libourne.cci.fr
Contact : service Etudes et Développement Local - Tél. 05 57 25 40 15 - mail : m.gourdy@libourne.cci.fr

Retrouvez Tendances Economiques en Libournais et encore plus d'infos sur www.libourne.cci.fr