

Edito

Les prévisions affichées dans la précédente note de conjoncture sont apparues modestes comparées aux résultats de l'enquête de conjoncture du mois de juin 2007. C'est un fait : notre panel d'entreprises interrogées témoigne que l'économie libournaise continue à bien se porter ! Le recul du chômage encore constaté place le nombre de demandeurs d'emploi en dessous des 4000 personnes. La campagne viticole 2006-2007 affiche de bons résultats et assure de meilleurs jours au négoce.

Au delà des bons résultats enregistrés en 2006 et au premier semestre 2007, nous devons rester prudent à l'heure où le maintien du Tribunal de Grande Instance est remis en cause dans le cadre de la réforme de la carte judiciaire. La disparition du TGI est un risque majeur pour la dynamique économique et sociale de notre territoire. C'est pourquoi la Chambre de Commerce et d'Industrie de Libourne s'est mobilisée avec l'ensemble des acteurs politiques du Libournaise pour soutenir le maintien du Tribunal de Grande Instance. En attendant la décision du gouvernement, la « Faites de la Création » revient ce mois-ci à la Chambre de Commerce et d'Industrie de Libourne et va de nouveau permettre à près de 300 personnes de s'informer pour mener à bien leur projet de création ou de reprise... L'appui à la création d'entreprises étant un de nos axes prioritaires d'intervention, nos équipes sont à votre disposition pour vous apporter conseil et expertise pour vos projets.

Yves RATEL
Président



Chambre de Commerce et d'Industrie de Libourne



Le baromètre des entreprises

► Tendance générale 1er semestre 2007 / Prévision 2ème semestre 2007

Réponses du panel interrogé en %	Constat semestre écoulé			Prévisions			NSPP
	↗	→	↘	↗	→	↘	
Chiffre d'Affaires	47	29	21	43	23	8	24
Investissement	26	55	17	16	58	10	15
Effectif	22	68	10	10	75	2	13
Prix d'achat	59	33	7	26	50	4	19
Marge	11	48	40	12	52	18	18
Délais	18	71	10	10	56	6	24

↗ = En hausse, → = Stable, ↘ = En baisse, NSPP = Ne se prononce pas

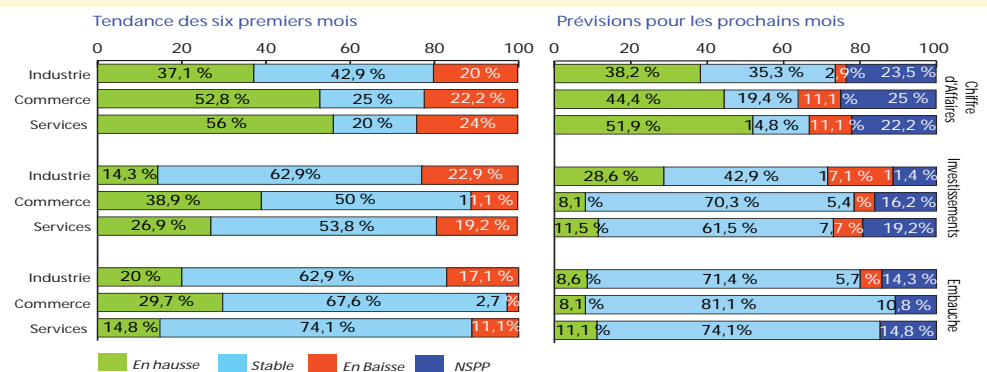
Pour le début d'année 2007, 47 % des entreprises interrogées ont constaté une hausse de leur chiffre d'affaire. Cette proportion était plus élevée en fin d'année 2006, cependant ce chiffre reste supérieur à la tendance observée au niveau régional (43%). En revanche, l'investissement et l'embauche affichent de meilleurs résultats qu'au semestre précédent, même si la tendance marquante est à la stabilité. En effet, les investisseurs libournaise (26%) sont plus nombreux que prévu (17,9%) ; même chose pour l'embauche qui concerne 22 % des entreprises alors que 8,3 % seulement avaient prévu de recruter. Dans le même temps, les marges restent stables ou en baisse. Les délais de paiement continuent de leur côté de se stabiliser pour 71 % des entreprises.

D'après les chefs d'entreprises, leur activité en fin d'année devrait conserver la même tendance avec un chiffre d'affaires toujours orienté à la hausse et des investissements et des embauches connaissant peu de variations.

► Zoom par secteur

Industrie / Commerce / Services

Début 2007, les entreprises du secondaire ont constaté un recul de leur chiffre d'affaires, alors que 56 % des entreprises de service affichent le contraire. L'évolution de l'emploi est à la stabilité pour les trois secteurs, la même tendance étant observée au niveau régional. Même si les prévisions affichent une progression des opinions positives au regard de la période précédente, les chefs d'entreprises libournaise restent cependant prudents dans leur décision d'embaucher. Pour les investissements, c'est dans le commerce qu'ils sont le mieux orientés. Quant aux entreprises industrielles, elles prévoient d'investir davantage par rapport au semestre précédent. Enfin, l'indicateur du chiffre d'affaires, relativement positif, montre que les entreprises continuent de présenter un certain dynamisme, même si presque un quart d'entre elles ne se prononcent pas.





► Industrie, commerces et prestataires de services

Créations d'établissements				Sources : Fichiers Consulaires des CCI de Bordeaux et Libourne	Suppressions d'établissements			
1er sem. 2006	1er sem. 2007	Evolution Libournais	Tendance Gironde		1er sem. 2006	1er sem. 2007	Evolution Libournais	Tendance Gironde
47	46	-2%	-0,74%	Industrie BTP Commerce Services	30	22	-26,6%	-13,9%
94	127	+35%	+8,3%		77	40	-48%	-46,4%
100	140	+40%	+14,3%		60	50	-16,6%	-66,8%
241	313	+29,8%	+9,4%	TOTAL	167	112	-33%	-49,8%

Tissu d'entreprises à la hausse

Le début d'année 2007 est très favorable à la démographie d'entreprises. On retrouve les tendances à la hausse constatées en 2003 et 2004, soit + 201 entreprises supplémentaires en Libournais sur un semestre avec une progression de +29,8% de création et un recul de -33 % des suppressions d'entreprises par rapport à l'année dernière. Ces chiffres témoignent d'une conjoncture favorable à l'implantation d'entreprises. Pour les 3 secteurs, le solde d'entreprises est positif : +90 pour les services, + 87 pour le commerce et + 24 pour l'industrie.

Le stock d'entreprises artisanales augmente également sensiblement ce semestre avec + 50 entreprises sous l'impact d'un fort recul des radiations (- 28 % par rapport au 1er semestre 2006).

Enfin les défaillances d'entreprises sont elles

► Artisanat

Source : Chambre de Métiers et de l'Artisanat de la Gironde	1er sem. 2006	1er sem. 2007	Evolution Libournais	Tendance Gironde
Immatriculations d'entreprises artisanales	135	148	+9,6%	+7,5%
Radiations d'entreprises artisanales	137	98	-28,4%	-4,3%

► Défaillance d'entreprises

Source : Tribunal de commerce de Libourne	1er sem. 2006	1er sem. 2007	Evolution Libournais	Tendance Gironde
Ouvertures de procédures	51	71	+39%	nc
Dont liquidations judiciaires	41	52	+26,8%	nc

en progression, restant toutefois dans des proportions déjà relevées ces dernières années (entre 50 et 70 ouvertures de procédures par semestre).



Emploi



Sources : ANPE de Libourne / URSSAF / Commission Locale d'Insertion	30 juin 2006	30 juin 2007	Evolution Libournais	Tendance Gironde
Nombre de demandeurs d'emploi en fin de mois cat.1	4 287	3 822	-10,8%	-11,6%
Taux de chômage zone d'emploi (Libourne/Montpon/Ste-Foy)	9,1%	7,6%	-1,5%	8,2 (-1,1%)
Part des chômeurs de longue durée	30,7%	24,4%	-6,3%	24,4 (-6,8%)
Part des femmes	54%	57,2%	+3,2%	48,6 (+0,6%)
Nombre de demandes d'emploi sorties (1)	9 876	9 815	-0,6%	-0,7%
Nombre de demandes d'emploi enregistrées (1)	9 832	9 839	+0,07%	-13,9%
Nombre d'offres d'emploi enregistrées (1)	8 378	9 699	+15,7%	+10,3%
Nombre de déclarations préalables à l'embauche (1)	47 787	49 507	+3,5%	nc
dont contrats de travail intérimaire (1)	59%	58%	-1%	nc
Nombre de bénéficiaires RMI	2 629	2 687*	non significatif	

(1) : sur 12 mois * Au 31 décembre 2006

Constat toujours positif

Au premier semestre 2007, le nombre de demandeurs d'emplois a encore reculé, avec 465 demandes en moins, soit une baisse de + de 10%. C'est la première fois en 4 ans que le nombre de demandeurs d'emploi passe en dessous des 4 000 personnes sur l'arrondissement. Cette tendance à la baisse permet d'atteindre un taux de chômage de 7,6 % sur la zone d'emploi, évolution similaire au niveau national (taux perdant 1 point chaque année depuis 2004 pour se stabiliser à 9% en juin 2007). Mais les femmes restent encore très touchées par rapport aux hommes (écart de 9 points par rapport au département), leur part ayant progressé de 3,2% en un an sur le Libournais. Et pourtant en 2006, au niveau régional, l'emploi des femmes a progressé deux fois plus vite que l'emploi masculin sous l'effet de la tertiarisation de l'économie. Autre point fort, les déclarations préalables à l'embauche (+ 1 720) et les offres d'emplois enregistrées (+ 1 320) ont progressé par rapport au semestre précédent, le recours à l'intérim se stabilisant à un niveau élevé.



Filière viticole

L'embellie se poursuit

Le négoce viticole voit de beaux jours pour cette campagne 2006-2007. Il poursuit sur sa lancée des mois précédents avec des résultats provisoires largement positifs. L'ensemble des indicateurs témoignent de la montée des transactions (contrats d'achat, sorties de propriété) et de la consommation. Le groupe Saint Emilion / Pomerol / Fronsac affiche de bons résultats, notamment pour la commercialisation en vrac puisqu'il dépasse cette année les 250 000 hl, soit une progression de 22 %. Les ventes en GMS et à l'export évoluent plus vite en valeur qu'en volume pour l'appellation phare Saint Emilion/ Pomerol/ Fronsac. Pour les appellations Bordeaux, Bordeaux Supérieur, la situation est aussi meilleure par rapport à la campagne précédente, même si on note un recul de 3 % des ventes en Grande et Moyenne surface. La reprise du négoce viticole est confirmée et se conjugue à un millésime 2007 de qualité, effaçant les craintes de ces derniers mois.

Volume (hl)		Campagne* 2005-06	Campagne* 2006-07	Evolution
Contrats d'achat (1)	Ensemble Bordeaux	3 308 449	3 733 566	+13%
	St-Emilion/ Pomerol/ Fronsac	226 092	276 776	+22%
Sorties de la propriété (2)	Ensemble Bordeaux	5 618 976	5 846 482	+4%
	St-Emilion/ Pomerol/ Fronsac	536 266	591 975	+10%

(1) Source : CIVB, tous millésimes vrac et bouteilles

(2) Sources : DMS-CIVB

* Campagne : données sur 12 mois entre le 01/09 et le 31/07 de l'année suivante, sauf pour les GMS où les données s'arrêtent au 15 août

Volume (hl)		Campagne* 2005-06		Campagne* 2006-07		Evolution	
Valeur (millions €)		Volume	Valeur	Volume	Valeur	Volume	Valeur
Export	Ensemble Bordeaux	1 810 702	1 237	1 866 170	1 285	+3%	+4%
	St-Emilion/ Pomerol/ Fronsac	188 342	188	190 406	205	+1%	+9%
Vente en GMS (hors discount)	Ensemble Bordeaux	1 680 153	876	1 624 837	883	-3%	+1%
	St-Emilion/ Pomerol/ Fronsac	128 023	114	132 296	121	+3%	+3%

Sources : CIVB / Douanes et IRI-France

* Campagne : données sur 12 mois entre le 01/09 et le 31/07 de l'année suivante, sauf pour les GMS où les données s'arrêtent au 15 août



Consommation des ménages

La consommation des ménages reste soutenue

Selon l'INSEE*, s'agissant de l'acquisition de biens manufacturés, la consommation des ménages est en hausse avec notamment une forte progression des biens d'équipement pour le logement +16% en un an (entre juin 2006 et juin 2007). Cette bonne orientation vient compenser le net recul de l'achat d'automobiles : -5,5% entre 2006 et 2007.

Pour le Libournais, la consommation est également tirée par l'augmentation de population, confirmée par les résultats des derniers recensements.

Concernant le secteur du bâtiment, les chiffres sont encore bien orientés pour le second trimestre 2007. Les semaines de commande restent stables, au même niveau que pour la Gironde, qui reste toutefois le département le moins dynamique d'Aquitaine. Alors que les investissements sont à la hausse (+3,7%) par rapport à l'année dernière, les chefs d'entreprises les ont

► Immatriculation des véhicules

Source : Préfecture de la Gironde	1er sem. 2006	1er sem. 2007	Evolution Libournais	Tendance Gironde
Immatriculations	8 316	8 780	+5,5%	-1,7%

► Observatoire du bâtiment

Evolution 2ème trimestre 2006/2007 dans le Bâtiment

Source : CECOGEB Centre Consulaire de Gestion Agréé de Bordeaux	2ème trim. 2007	Evolution Libournais	Tendance Gironde
Semaines de commandes	13	0	12% (0%)
Souhait d'investir	12,4%	+3,7%	14% (+2%)
Intention d'embauche	12,4%	-0,4%	13% (-1%)

finalement bien anticipés au 1er trimestre 2007, puisqu'ils ont largement réalisé ce qu'ils avaient prévu. Les intentions d'embauche, quant à elles, se stabilisent, toujours à un niveau assez faible par rapport à l'activité de la filière.

* Informations rapides sur les dépenses de consommation des ménages - Juillet 2007.



Immobilier et urbanisme commercial



Toujours dynamique

Le nombre de logements autorisés a progressé entre les deux semestres. Avec plus de 1100 logements autorisés, le Libournais est toujours attractif. Par rapport au 1er semestre 2006, le logement collectif a augmenté de plus de 20 % (+74 autorisations) tandis que le logement individuel progresse moins vite (+10%). Démographiquement, la tendance est à la hausse en Libournais avec une croissance de la population de +6% par rapport à 1999, selon les derniers résultats des recensements 2004, 2005 et 2006. Les autorisations de bâtiments dédiés à l'économie ont chuté pour les bâtiments industriels et surtout pour les bureaux alors qu'elles rebondissent largement pour les surfaces commerciales. Cependant, ce semestre, les autorisations soumises à CDEC n'ont concernées qu'un seul projet de création, un magasin de Brico sur la commune de Saint-Denis de Pile pour plus de 900 m².

Sources : DRE Aquitaine / CCI de Libourne / CCI de Bordeaux	1er sem. 2006	1er sem. 2007	Evolution Libournais	Tendance Gironde
Nombre logements autorisés	1 030	1 134	+10%	+30%
m ² de bâtiments industriels autorisés	7 982	7 026	-11,9%	-18,7%
m ² de bureaux autorisés	2 403	527	-78%	-17,8%
m ² de commerces autorisés	1 511	16 476	non significatif	+92%
Nb projets CDEC* autorisés	6	1	-83%	-12%
m ² de grandes surfaces autorisés CDEC	7 406	962	-87 %	-33,5%

*CDEC : Commission Départementale d'Equipeement Commercial



Transports et communications



Sources : SNCF / ASF	1er semestre 2006	1er semestre 2007	Evolution
Fret ferroviaire gare de Libourne (tonnes)	4 895	1 226	-74,9%
A89 my. journalière Arveyres / Thenon	7 588	8 434	+11%
A89 dont poids lourds	1 007	1 153	+14,5%

A89, accélération du trafic

Le fret ferroviaire n'affiche ce semestre qu'une activité très marginale. Concernant l'A89, en 4 ans d'observation, le trafic journalier moyen a augmenté de 25 % depuis 2003. Pour ce semestre, on note une accélération du flux de passage des poids lourds avec 14,5 % de trafic supplémentaire par rapport à l'année dernière. Plus que quelques mois d'attente avant que le tronçon Thenon / Terrasson soit mis en service et l'on assistera vraisemblablement à une progression encore plus soutenue de la circulation sur cet axe.

Les hypothèses évoquent un passage progressif allant de 8500 à 12000 voire 14000 véhicules/jour.



Les indices

Indice des prix à la consommation : 116,20 Août 2007 (série incluant le tabac)	SMIC depuis le 29/06/2007 Brut horaire : 8,44 € brut mensuel (169h de travail) : 1 357,07 €
Indice du coût de la construction : 1 406 1er trimestre 2007	Plafond des charges sociales (mensuel) : 2 682 € depuis le 01/01/2007

En collaboration avec : ANPE de Libourne, ASF, CCI de Bordeaux, Centre de gestion de l'arrondissement de Libourne CEGAL, Centre consulaire de gestion agréé de Bordeaux CECOGEB, Chambre de Métiers et de l'Artisanat de la Gironde, Commission Locale d'Insertion de Libourne, Conseil Interprofessionnel du Vin de Bordeaux, Direction Régionale de l'Equipeement Aquitaine, Fédération des Centres de Gestion agréés, INSEE, Préfecture de la Gironde, SNCF, Tribunal de commerce de Libourne, URSSAF.

Directeur de la publication - Yves Ratel
Rédaction - Marion Gourdy
Conception, mise en page - Elsa Gady

CCI de Libourne - 125 avenue Georges Pompidou - 33500 Libourne - www.libourne.cci.fr

Contact : service Etudes et Développement Local
Tél. 05 57 25 40 15 - mail : m.gourdy@libourne.cci.fr

Retrouvez Tendances Economiques en Libournais et encore plus d'infos sur www.libourne.cci.fr