

Edito

L'enquête de conjoncture réalisée au mois d'octobre nous révèle encore de bons résultats pour le semestre écoulé en Libournaï. Toutefois, en ce début 2008, prudence ! Le contexte économique national plutôt morose (pouvoir d'achat en baisse, flambée des prix, durcissement des conditions de financement...) va se répercuter sur la croissance de nos entreprises qui n'annoncent pas d'excellentes prévisions pour le semestre prochain. Restons cependant positifs ! Au cours des 10 dernières années, le nombre d'établissements a progressé de 26% (+ 1 354 établissements supplémentaires) et plus de 600 nouvelles entreprises se sont créées sur notre territoire en 2007. L'emploi salarié (hors administration) a progressé de 3,8 % entre 2001 et 2007. Signes du dynamisme de notre territoire ! La CCI continue donc d'œuvrer chaque jour pour le développement économique et l'emploi. Pour preuve, entre autres, l'arrivée d'un centre de rééducation fonctionnelle cardio-respiratoire en 2009 générant la création d'une centaine d'emplois va permettre de structurer un véritable Pôle santé de haut niveau à Libourne en complément du centre hospitalier et de la clinique chirurgicale du Libournaï.

Yves RATEL
Président



Chambre de Commerce et d'Industrie de Libourne



Le baromètre des entreprises

► Tendance générale 2ème semestre 2007 / Prévision 1er semestre 2008

Réponses du panel interrogé en %	Constat semestre écoulé			Prévisions			
	↗	→	↘	↗	→	↘	NSPP
Chiffre d'Affaires	49	32,7	18,4	36,7	31,6	20,4	11,2
Investissement	26,3	49,5	24,2	21	49	18	12
Effectif	20,4	70,4	9,2	10	72	9	9
Prix d'achat	69,2	24,2	6,6	65,6	21,9	3,1	9,4
Marge	11,5	50	38,5	11,5	43,8	31,3	13,5
Délais	12	78,3	12	11,6	74,7	4,2	9,5

↗ = En hausse, → = Stable, ↘ = En baisse, NSPP = Ne se prononce pas

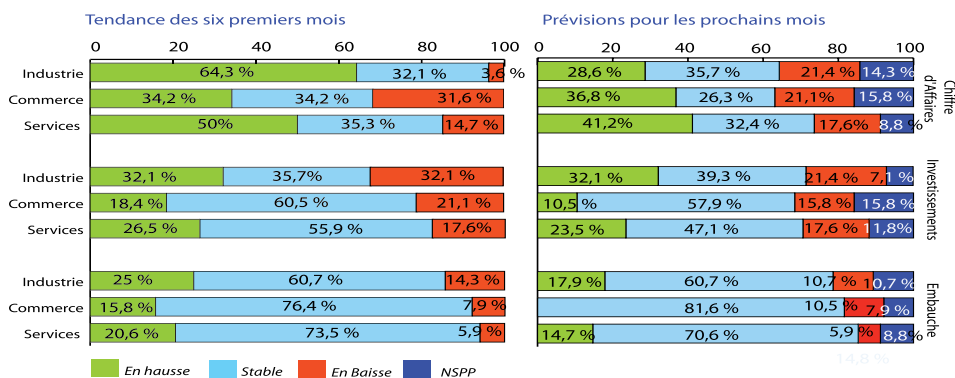
Depuis un an maintenant, la moitié des entreprises libournaïes interrogées constate une hausse de leur chiffre d'affaires, plus précisément 48 % d'entre elles au second semestre 2007, tout comme au niveau régional. A noter : 18 % des chefs d'entreprises seulement ont vu baisser leur chiffre d'affaires, meilleure tendance observée sur ce point en 2 ans d'enquêtes !

Côté investissement, la tendance est toujours à la stabilité pour la moitié des entreprises. Depuis le 1er baromètre (oct. 2006), c'est environ à chaque fois un quart des entreprises qui annoncent une hausse de leurs investissements. Cette part n'apparaît cependant pas suffisante pour assurer le renouvellement et la croissance de l'appareil productif. L'emploi fait encore preuve d'une grande stabilité pour 70% des entreprises du panel. Les chefs d'entreprises ont cependant été plus nombreux à recruter (20,4%) qu'ils ne le prévoyaient (10%). Face au contexte inflationniste, la progression des prix d'achat agit directement sur le niveau des marges des entreprises, les fragilisant davantage. Fait marquant : un léger recul des délais de paiement dont la tendance est enfin à la stabilité. En conséquence, les prévisions des entreprises pour le semestre prochain ne sont pas excellentes. 30 % des chefs d'entreprise envisagent une baisse de leur marge et 63% une nouvelle hausse des prix d'achat, ne leur permettant pas d'avoir suffisamment de marge de manoeuvre sur l'investissement et l'emploi. Restons positif ! 36 % des entreprises envisagent tout de même une augmentation de leur chiffre d'affaires : les prévisions se révélant souvent être à la hausse au semestre suivant !

► Zoom par secteur

Industrie / Commerce / Services

Le chiffre d'affaires est à la hausse pour l'industrie (64,3%) et pour le secteur des services (50 %) alors que le commerce voit son activité se tasser en cette fin d'année. Pour l'investissement, la tendance est à la stabilité pour 60% des entreprises commerciales et des services et ce sont les entreprises industrielles qui ont le plus développé leurs investissements ce semestre (32%). Même si les résultats pour l'emploi ont été meilleurs que les prévisions annoncées, on constate une forte stabilité des effectifs pour plus de 60% des entreprises dans les trois secteurs. Cette tendance est particulièrement observée dans les entreprises commerciales qui n'envisagent pratiquement pas de recruter le semestre prochain.





Industrie, commerces et prestataires de services

Créations d'établissements				Sources : Fichiers Consulaires des CCI de Bordeaux et Libourne	Suppressions d'établissements			
2ème sem. 2006	2ème sem. 2007	Evolution Libournais	Tendance Gironde		2ème sem. 2006	2ème sem. 2007	Evolution Libournais	Tendance Gironde
37	43	+16%	+44%	Industrie BTP	33	29	-12,1%	+6,7%
107	109	+1,8%	-1,5%	Commerce	123	99	-19,5%	+18,3%
87	120	+38%	+7,8%	Services	66	68	+3%	+32,6%
231	272	+17,7%	-2,9%	TOTAL	222	196	-11,7%	+21,8%

Un climat toujours propice

Le climat favorable à la création d'entreprises observé en début d'année 2007 se poursuit plus calmement au second semestre (solde net de + 76 entreprises contre + 201 au 1er semestre). Cette tendance est de nouveau tirée par le secteur des services qui enregistre + 38% de création d'entreprises par rapport au second semestre 2006 (soit solde net + 52 entreprises). Globalement, l'année 2007 a été faste pour la création d'entreprises en Libournais avec une progression de + 17,7 % par rapport à l'année dernière contre un recul de 3 % au niveau départemental.

Côté suppressions d'établissements, on relève en Libournais un repli de 11,7% alors qu'elles augmentent pour l'industrie, le commerce et les services en Gironde pour une progression totale de + 21,8%. Cette même tendance est également significative pour les entreprises artisanales où les immatriculations progressent ce semestre de + 21,6% tandis qu'il est constaté une baisse de 12% au niveau départemental. Les radiations se maintiennent en Libournais. Enfin, les défaillances

Artisanat

Source : Chambre de Métiers et de l'Artisanat de la Gironde	2ème sem. 2006	2ème sem. 2007	Evolution Libournais	Tendance Gironde
Immatriculations d'entreprises artisanales	120	146	+21,6%	-12%
Radiations d'entreprises artisanales	108	107	-0,9%	-8,1%

Défaillance d'entreprises

Source : Tribunal de commerce de Libourne	2ème sem. 2006	2ème sem. 2007	Evolution Libournais	Tendance Gironde
Ouvertures de procédures	77	72	-6,5%	nc
Dont liquidations judiciaires	59	43	-27%	nc

d'entreprises reculent de 6,5 % ce semestre alors que sur l'année elles ont progressé de 10% (+ 15 ouvertures de procédures supplémentaires en 2007 par rapport à 2006). On observe cependant que sur la même période, les liquidations ont baissé et ne représentent plus que 66% des ouvertures de procédures contre 78% en 2006.



Emploi

Sources : ANPE de Libourne / URSSAF / Conseil Général de la Gironde	31 déc. 2006	31 déc. 2007	Evolution Libournais	Tendance Gironde
Nombre de demandeurs d'emploi en fin de mois cat.1	4 958	4 668	-5,8%	-8,9%
Taux de chômage zone d'emploi (Libourne/Montpon/Ste-Foy)	8,9%	nc	nc	nc
Part des chômeurs de longue durée	26%	22,6%	-3,4%	24,5 (-4,3%)
Part des femmes	54,8%	55,8%	+1%	51,6 (+0,3%)
Nombre de demandes d'emploi sorties (1)	9 821	10 000	+1,8%	+3,9%
Nombre de demandes d'emploi enregistrées (1)	9 754	10 059	+3,1%	-0,7%
Nombre d'offres d'emploi enregistrées (1)	8 603	9 135	+6,1%	+14,7%
Nombre de déclarations préalables à l'embauche (1)	48 458	50 590	+4,3%	nc
dont contrats de travail intérimaire (1)	58,9%	55,9%	-3%	nc

(1) : sur 12 mois

Nouvelle réduction du chômage mais stabilité de l'emploi en Libournais

Le nombre de demandeurs d'emplois continue de baisser pour s'établir à 4 668 au 31/12/2007, tout comme la part des chômeurs de longue durée qui a reculé de 3,4%. Par ailleurs, les offres d'emplois enregistrées (+6,1%) et les déclarations préalables à l'embauche (+4,3%) sont dynamiques et augmentent encore par rapport à l'année dernière. Pourtant, les enquêtes réalisées depuis 2 ans montrent que l'emploi se stabilise de plus en plus dans les entreprises. Au mois d'octobre 2007, 70 % des entreprises interrogées constatent une stabilité de leurs emplois, sans recrutement dans les six derniers mois. La même tendance est constatée au niveau régional. En Libournais, la hausse de population constatée dans les recensements provisoires de l'INSEE et l'accroissement du nombre de créations d'entreprises, qui dans la majorité des cas, se constitue sans salarié et où l'unique emploi est celui de l'entrepreneur, peuvent en partie expliquer le décalage entre stabilité de l'emploi et réduction du chômage.

Le chiffre à suivre : moins de 1 %. C'est la prévision de croissance pour l'emploi en 2008 au niveau national !

(Source : la lettre de l'économie et des secteurs XERFI PREVISIS)



Filière viticole



La reprise amorcée en 2006 se confirme en 2007

La filière reprend des couleurs cette année. Pour l'ensemble bordelais, la consommation est à la hausse avec 1,9 million d'hectolitres vendus à l'export soit +6,5% sur 2006 pour une valeur de 1,3 million d'euros (+8,8%). L'appellation Saint-Emilion / Pomerol / Fronsac profite aussi de cette bonne orientation tant à l'export (+ 9% en volume et +15 % en valeur) que pour les ventes en GMS (+3 % en volume et +4,7% en valeur) qui sont moins fructueuses pour l'ensemble bordelais. Globalement les quantités récoltées continuent de diminuer (-3,8 % pour l'ensemble bordelais). L'appellation Saint-Emilion / Pomerol / Fronsac tire son épingle du jeu en maintenant les ha de vignes avec une progression de sa récolte de +4,4% par rapport à 2006. Dans ce contexte, le rétablissement de l'économie de la filière apparaît progressif avec un enjeu important au niveau des exportations dans les pays à fort potentiel de croissance, le commerce intérieur offrant désormais des possibilités de développement en retrait.

Surface (ha)	Année 2006		Année 2007		Évolution 06/07	
	Surface	Récolte	Surface	Récolte	Surface	Récolte
Total AOC Bordeaux	121 496	5 900 464	120 215	5 677 209	-1,1%	-3,8%
St-Emilion Pomerol Fronsac	12 634	575 411	12 641	600 449	+0,1%	+4,4%
Côtes de Castillon	2 933	134 494	2 873	135 590	-2%	+0,8%
Côtes de Francs rouge	500	23 561	469	22 282	-6,2%	-5,4%
Graves de Vayres rouge	444	21 129	432	18 817	-2,7%	-10,9%
Ste-Foy rouge	239	10 569	233	10 430	-2,5%	-1,3%

Sources : CIVB / Douanes

Volume (hl)		Année 2006		Année 2007		Evolution	
Valeur (millions €)		Volume	Valeur	Volume	Valeur	Volume	Valeur
Export	Ensemble Bordeaux	1 816 441	1 272 051	1 934 758	1 384 098	+6,5%	+8,8%
	St-Emilion/ Pomerol/ Fronsac	192 006	198 654	223 707	242 928	+9,1%	+15%
Vente en GMS (hors discount)	Ensemble Bordeaux	1 652 850	879 790	1 614 030	906 837	-2,3%	+0,8%
	St-Emilion/ Pomerol/ Fronsac	131 970	119 008	133 010	124 553	+3,1%	+4,7%

Sources : CIVB / Douanes



Consommation des ménages



► Immatriculation des véhicules

Source : Préfecture de la Gironde	2ème sem. 2006	2ème sem. 2007	Evolution Libournais	Tendance Gironde
Immatriculations	8 531	9 082	+6,4%	+3%

► Observatoire du bâtiment

Evolution 4ème trimestre 2006/2007 dans le Bâtiment

Source : CECOGEB Centre Consulaire de Gestion Agréé de Bordeaux	4ème trim. 2007	Evolution Libournais	Tendance Gironde
Semaines de commandes	12	0	13% (0%)
Souhait d'investir	9,2%	-3,3%	12% (-1%)
Intention d'embauche	11,9%	+6,1%	11% (+3%)

Durcissement de la consommation

Sur l'année 2007, au niveau national, la consommation des ménages a progressé de 2%, tirée encore par les dépenses en électronique grand public, électroménager et meubles (+10,2% entre janvier 2007 et janvier 2008). Selon les prévisions envisagées début 2008, la consommation des ménages ne devrait progresser que de +1,4% sur l'année et ne contribuerait plus qu'à 0,8 point de croissance au lieu de 1,2% en 2007. Et pour cause, les consommateurs perdent du pouvoir d'achat face

à la flambée des prix du carburant (+ 20 centimes d'euros / litres en moyenne pour le diesel hors autoroute entre mars 2007 et mars 2008), des produits alimentaires (hausse de 5% à 48% entre novembre 2007 et janvier 2008 pour les produits laitiers et céréaliés) favorisant le hard discount où le panier moyen est inférieur en moyenne de 20 %. Enfin, il sera difficile de compter sur les banques qui ont tendance à durcir les conditions de financement. Comme au niveau national, l'achat de véhicules par les ménages augmente en Libournais (+6,4%) au second semestre 2007. Côté bâtiment, les carnets de commande restent stables par rapport à l'année dernière et profitent plus au gros oeuvre et en particulier au métier de la couverture où ils atteignent 14 semaines. Concernant l'investissement et l'emploi pour ce secteur, la tendance se retourne : recul du souhait d'investir (-3,3%) et progression des intentions d'embauche (+ 6%) alors qu'au niveau national l'embauche s'essouffle dans ce secteur.



Immobilier et urbanisme commercial



Des surfaces commerciales dynamiques

Entre les deux semestres, seul le nombre de m² de commerces autorisés (+31,6%) et de grandes surfaces autorisés en CDEC sont dynamiques. Les autorisations de CDEC concernent une extension par transfert : les supermarchés* Leclerc de Port Sainte Foy et de Pineuilh qui fusionnent pour ne faire qu'un sur la commune de Pineuilh. Pour le reste, il s'agit de 2 créations : Ecomarché s'installe sur la commune de Génissac et la Maison de Juliette, magasin spécialisé en décoration, luminaire et aménagement de la maison s'implante sur la commune des Billaux. A contrario, on observe pour les autres catégories d'autorisations un net recul : -64 % pour les bâtiments industriels et -19% pour les bureaux. Enfin, le nombre de logements autorisés diminue de -33 % du à une forte baisse des autorisations de logements collectifs (-69%). Sur l'année, ce repli est de 13,5% par rapport à 2006.

* Avec station service

Sources : DRE Aquitaine / CCI de Libourne / CCI de Bordeaux	2ème sem. 2006	2ème sem. 2007	Evolution Libournais	Tendance Gironde
Nombre logements autorisés	1 250	836	-33%	+0,75%
m ² de bâtiments industriels autorisés	8 990	3 222	-64%	non significatif
m ² de bureaux autorisés	2 314	1 863	-19%	-11,3%
m ² de commerces autorisés	10 363	13 644	+31,6%	-74,5%
Nb projets CDEC* autorisés	3	6	+100%	-50%
m ² de grandes surfaces autorisés CDEC	2 765	20 429	non significatif	-52%

*CDEC : Commission Départementale d'Equipeement Commercial



Transports et communications



Sources : SNCF / ASF	2ème semestre 2006	2ème semestre 2007	Evolution
Fret ferroviaire gare de Libourne (tonnes)	12 243	9 737	-20%
A89 my. journalière Arveyres / Thenon	8 666	10 557	+21,8%
A89 dont poids lourds	1 031	1 137	+10,2%

Le trafic s'accélère encore sur l'A 89

Les 10 000 véhicules journaliers sur la portion Arveyres / Thenon ont été atteints ce semestre. En 2007, ce sont plus de 9 200 véhicules / jour en moyenne qui ont fréquenté cet axe, représentant une progression de 30% depuis 2004, année d'ouverture de cet axe. La fréquentation des poids lourds a elle aussi augmenté fortement, + 10% ce semestre, avec une progression de 25% depuis 2004. Le fameux chaînon manquant entre Thenon et Terrasson est ouvert depuis janvier, réduisant encore les temps de parcours et nous permettant d'atteindre Brive-la-Gaillarde en 1h30, Clermont-Ferrand en 3h15 et Lyon en 5h15. Attendons nous encore à une forte accélération du trafic au cours des prochains mois !



Les indices

Indice des prix à la consommation : 117,56 Janvier 2008 (série incluant le tabac)	SMIC depuis le 29/06/2007 Brut horaire : 8,44 € brut mensuel (169h de travail) : 1 426,36 €
Indice du coût de la construction : 1 443 3ème trimestre 2007	Plafond des charges sociales (mensuel) : 2 773 € depuis le 01/01/2008

En collaboration avec : ANPE de Libourne, ASF, CCI de Bordeaux, Centre de gestion de l'arrondissement de Libourne CEGAL, Centre consulaire de gestion agréé de Bordeaux CECOGEB, Chambre de Métiers et de l'Artisanat de la Gironde, Commission Locale d'Insertion de Libourne, Conseil Interprofessionnel du Vin de Bordeaux, Direction Régionale de l'Equipeement Aquitaine, Fédération des Centres de Gestion agréés, INSEE, Préfecture de la Gironde, SNCF, Tribunal de commerce de Libourne, URSSAF.

Directeur de la publication - Yves Ratel
Rédaction - Marion Gourdy
Conception, mise en page - Elsa Gady

CCI de Libourne - 125 avenue Georges Pompidou - 33500 Libourne - www.libourne.cci.fr
Contact : service Etudes et Développement Local
Tél. 05 57 25 40 15 - mail : m.gourdy@libourne.cci.fr

Retrouvez Tendances Economiques en Libournais et encore plus d'infos sur www.libourne.cci.fr