

Edito

Face à la crise, préparez la reprise !

Les tendances ressenties lors de l'enquête auprès des entreprises en début d'année 2008 se sont confirmées et ont été amplifiées par les effets de la crise financière mondiale. Cette nouvelle enquête, réalisée en Novembre, affiche de moins bons résultats pour le second semestre 2008 et anticipe de nouvelles difficultés sur 2009. Dans ce contexte très perturbant, nos entreprises doivent composer entre la réduction de leurs marges, le maintien de leurs investissements et/ou de leurs emplois. Et 55% des entreprises pensent que la crise va encore s'aggraver en 2009, même si beaucoup attendent des effets positifs des mesures du Plan de Relance de l'Etat. Bien entendu, toujours à votre écoute, la CCI de Libourne a mis en place un dispositif d'accompagnement des entreprises connaissant des difficultés au numéro suivant 055 725 42 42 disponible en continu toute la journée du lundi au vendredi. Il s'agit de résister au cap de 2009, année du pic des effets de la crise pour nos entreprises, et de se préparer à une reprise graduelle à partir de 2010, voire plus sûrement en 2011.

Yves RATEL
Président



Chambre de Commerce et d'Industrie de Libourne



Le baromètre des entreprises

► Tendance générale 2ème semestre 2008 / Prévission 1er semestre 2009

Réponses du panel interrogé en %	Constat semestre écoulé			Prévisions			NSPP
	↗	→	↘	↗	→	↘	
Chiffre d'Affaires	30	30	40	9	31	38	22
Investissement	19	50	29	19	34	33	14
Effectif	8	72	18	6	70	15	9
Prix d'achat	50	31	8	32	29	10	29
Marge	12	39	47	10	40	34	16
Délais	17	73	7	12	56	9	23

↗ = En hausse, → = Stable, ↘ = En baisse, NSPP = Ne se prononce pas

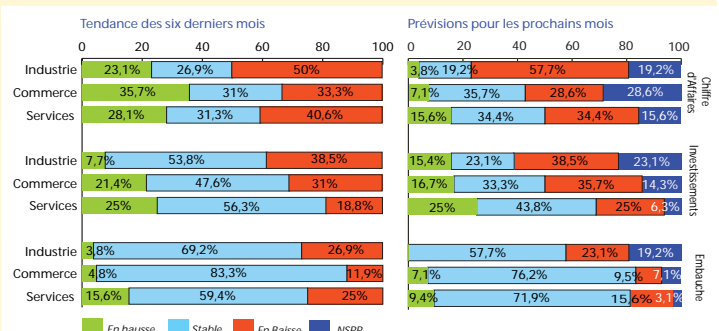
Ce semestre, seulement 30 % des entreprises du panel ont constaté une hausse du chiffre d'affaires : **c'est la plus mauvaise tendance constatée depuis 3 ans !** Le Libourmais s'aligne sur la tendance régionale, qui affiche 31,7%. Cela représente un fort décrochage par rapport aux années précédentes, avec 40% des entreprises qui connaissent une réduction de CA (contre 26% au 1er semestre 2008). Pour la plupart des chefs d'entreprises interrogés, la crise est toutefois devant eux, avec un impact vraiment visible à partir du premier semestre 2009. La moitié des entreprises ont stabilisé leurs investissements, mais la tendance est à la baisse pour 30% d'entre elles. Surtout, pour 47% des chefs d'entreprises, les investissements initialement prévus ont dû être reportés sous l'effet de la crise, notamment dans le secteur industriel. Concernant l'emploi, 8% des entreprises du panel ont recruté et 18% ont réduit leurs effectifs, soit un inversement de la tendance par rapport à il y a un an. Les contractions d'effectifs ont plutôt concerné les secteurs industriels et de services, avec des ajustements sur les contrats intérimaires et les non renouvellements de CDD. Malgré cela, on constate que plus de 70% des entreprises ont maintenu leurs effectifs et, surtout, qu'ils prolongent cette tendance sur 2009. Côté perspective, les chefs d'entreprise affichent une forte incertitude pour le semestre à venir, avec un repli modéré des CA, un coup de frein dans les investissements et un maintien global des effectifs. Par exemple, seulement 9% des entreprises anticipent une croissance de leur chiffre d'affaire (en moyenne, ce chiffre est plutôt de près de 35%).

► Zoom par secteur Industrie / Commerce / Services

SECTEUR INDUSTRIEL : Les industriels l'avaient anticipé : **50% ont ressenti une baisse d'activité fin 2008.** Même tendance pour les investissements, le coup de frein de fin d'année avaient été prévus et 40% des entreprises ont enregistré une baisse. Le recul de l'emploi sur les 6 derniers mois est également très net, avec près de 27% des entreprises qui ont vu diminuer leurs effectifs. Pour 2009, près de 60% des industriels prévoient une baisse d'activité, impliquant une grande prudence sur les investissements et les effectifs.

SECTEUR COMMERCIAL : Bien que moins performant qu'au 1er semestre 2008, le secteur commercial a **soutenu la progression de chiffre d'affaires des entreprises du panel.** L'investissement reste faible mais stable. Les prévisions 2009 affichent un maintien de l'activité et des effectifs.

SECTEUR SERVICES : Le **ralentissement déjà observé en début d'année se poursuit,** avec un CA en baisse pour 41% fin 2008, tendance qui avait été peu anticipée. L'investissement est de faible niveau et les emplois se contractent (28% ont baissé leurs effectifs). Ces résultats contrastés concernent surtout les services financiers, immobilier, voire hôtellerie restauration.



Industrie, commerces et prestataires de services

Créations d'établissements				Sources : Fichiers Consulaires des CCI de Bordeaux et Libourne	Suppressions d'établissements			
2ème sem. 2007	2ème sem. 2008	Evolution Libournais	Tendance Gironde		2ème sem. 2007	2ème sem. 2008	Evolution Libournais	Tendance Gironde
45	47	+4,4%	-38,3%	Industrie BTP	32	29	-9,3%	+21,9%
104	101	-2,8%	-8,7%	Commerce	109	119	+9,1%	-0,6%
127	86	-32,2%	+0,2%	Services	111	80	-27,9%	+32,9%
276	234	-15,2%	-11,8%	TOTAL	252	228	-9,5%	+16,5%

Croissance marquée des défaillances

La fin d'année s'est révélée beaucoup moins propice à la création d'entreprise (-15,2%) avec un solde net de +6 entreprises seulement au 2ème semestre. Ce solde est maintenu positif par le ralentissement des radiations observé dans le même temps (-9,5%). Les services, fortement touchés par la crise, affichent une forte baisse des créations (-32%), alors que les secteurs industriel et commercial sont plutôt stables. Au niveau départemental, on constate un important recul des créations (-11,8%) pendant que les suppressions progressent (+16,5%), avec l'entrée en vigueur du statut de l'auto-entrepreneur, qui exonère le créateur d'une immatriculation CFE, en fonction de l'activité et de son chiffre d'affaires. Sous l'effet des bons résultats du 1er semestre, notre circonscription compte 5 330 entreprises à fin 2008, soit +200 unités en un an. Les immatriculations artisanales continuent de progresser en Libournais (+30,8%) et le solde net d'entreprise s'établit à +57 sur l'année. Le niveau des radiations augmente aussi, +25% en Libournais et près de 40% en Gironde. Enfin le volume des défaillances d'entreprises s'est fortement accru par

Artisanat

Source : Chambre de Métiers et de l'Artisanat de la Gironde	2ème sem. 2007	2ème sem. 2008	Evolution Libournais	Tendance Gironde
Immatriculations d'entreprises artisanales	120	157	+30,8%	-5%
Radiations d'entreprises artisanales	108	134	+24%	+39,6%

Défaillance d'entreprises

Source : Tribunal de commerce de Libourne	2ème sem. 2007	2ème sem. 2008	Evolution Libournais	Tendance Gironde
Ouvertures de procédures	77	105	+36,3%	+75,8%
Dont liquidations judiciaires	59	73	+23,7%	+77%

rapport à l'année dernière. Plus de 100 ouvertures de procédures ont été comptabilisées en Libournais ce semestre, soit une augmentation de 45%. Sur 2008, les liquidations judiciaires représentent 70% des ouvertures de procédures. Cette progression est également constatée au niveau départemental, témoignant de l'impact de la crise sur les entreprises les plus fragiles.



Emploi

Sources : ANPE de Libourne / URSSAF / Conseil Général de la Gironde	31 déc. 2007	31 déc. 2008	Evolution Libournais	Tendance Gironde
Nombre de demandeurs d'emploi en fin de mois cat.1	4 668	5 412	+16%	+12,8%
Taux de chômage zone d'emploi (Libourne/Montpon/Ste-Foy) (2)	8,4%	8,1%	-0,3%	-0,7%
Part des chômeurs de longue durée	22,6%	21%	-1,6%	+7,5%
Part des femmes	55,8%	52,7%	-3,1%	+5,9%
Nombre de demandes d'emploi sorties (1)	10 000	10 227	+2,3%	-2,5%
Nombre de demandes d'emploi enregistrées (1)	10 059	11 195	+1,1%	+5,4%
Nombre d'offres d'emploi enregistrées (1)	9 135	9 182	+0,5%	-24,1%
Nombre de déclarations préalables à l'embauche (1)	50 590	64 342	+27%	nc
dont contrats de travail intérimaire (1)	35,9%	22,2%	-13,7%	nc
Nombre de bénéficiaires RMI	4 701	3 847	-18%	-5%

(1) : sur 12 mois (2) Evolution 3ème trimestre 2007 et 2008

Conséquence directe de la crise, la remontée des demandeurs d'emploi...

En Libournais, le nombre de demandeurs d'emploi s'est accru de +16%, soit +744 demandeurs d'emploi supplémentaires en un an (tendance départementale +12,8%). Alors que les parts des chômeurs de longue durée (-1,6%) et des femmes (-3,1%) reculent, elles progressent significativement en Gironde. Au niveau national, la prévision de croissance pour l'emploi bien que très basse (moins de 1%) n'a pas eu lieu, l'emploi salarié ayant reculé de -0,1% sur l'année 2008, source ASSE-DIC.

"Parole d'acteur" : Sophie Langlois Barbary, Directrice de l'agence d'intérim ADDECO à Libourne

Bilan des mois écoulés : S'agissant du contexte économique, nous notons une très forte baisse d'activité dans les secteurs recourant traditionnellement à l'intérim : l'industrie et le bâtiment. On ne peut pas nier non plus une évolution d'un cadre réglementaire qui, en termes de flexibilité de l'emploi, propose désormais aux entreprises des alternatives à l'intérim : heures supplémentaires, rupture conventionnelle du contrat de travail. **Préoccupations** : Etre en capacité de traiter le court terme - 12 à 18 mois - parce que conjoncturellement parlant, c'est à peu près le laps de temps qui nous sépare peut-être d'un redémarrage de l'activité.

Perspectives pour 2009 : Le marché de l'intérim est assez corrélé à la croissance de l'économie, ce qui en fait un amortisseur de conjoncture. Quand l'activité redémarrera, c'est d'abord l'intérim qui en bénéficiera. Les plus optimistes parlent d'un marché qui pourrait repartir courant 4ème trimestre 2009. D'autres imaginent



Filière viticole

Une faible production mais de qualité en 2008 !

La tendance pour 2008 avait été annoncée : une récolte moindre en volume mais de qualité et cela, compte tenu de conditions climatiques moins propices ! Les quantités récoltées cette année ont fortement diminué : -16% sur l'ensemble du bordelais dont -20% sur Saint Emilion Pomerol Fronsac et -30% sur les côtes de Castillon. Les surfaces exploitées sont stables dans l'ensemble, citant les incitations à l'arrachage de ces dernières années. Côté consommation et transactions, le constat est plus mitigé cette année. Les ventes à l'export et en GMS ont chuté de 7 % en volume pour l'ensemble bordelais et respectivement de 8 % et 10 % pour le groupe St Emilion, Pomerol, Fronsac. Les ventes en valeur, quant à elles, progressent bien à l'export sous un effet prix, mais chutent sur le marché intérieur. Sur fond de crise, la filière viticole maintient le cap. La politique des prix appliquée (petite récolte mais de qualité) sur les sorties de propriétés reste un enjeu fort pour 2009 qui s'annonce difficile, face à la concurrence des vins du nouveau monde et à la conjoncture difficile constatée chez nos principaux clients, Etats-Unis en tête.

Surface (ha)	Année 2007		Année 2008		Évolution 07/08	
	Surface	Récolte	Surface	Récolte	Surface	Récolte
Total AOC Bordeaux	120 245	5 685 320	118 838	4 785 779	-1%	-16%
St-Emilion Pomerol Fronsac	12 573	597 839	12 516	476 533	0%	-20%
Côtes de Castillon	2 855	134 780	2 740	94 430	-4%	-30%
Côtes de Francs rouge	485	23 101	467	14 933	-4%	-35%
Graves de Vayres rouge	432	18 817	458	16 472	+6%	-12%
Ste-Foy rouge	230	10 413	231	7 358	0%	-29%

Sources : CIVB / Douanes

Volume (hl)		Année 2007		Année 2008		Evolution	
Valeur (millions €)		Volume	Valeur	Volume	Valeur	Volume	Valeur
Export	Ensemble Bordeaux	1 934 758	1 384 098	1 793 033	1 687 305	-7%	+22%
	St-Emilion/ Pomerol/ Fronsac	223 707	242 928	206 904	269 074	-8%	+11%
Vente en GMS (hors discount)	Ensemble Bordeaux	1 625 330	916 806	1 514 780	889 635	-7%	-3%
	St-Emilion/ Pomerol/ Fronsac	134 660	126 475	120 930	120 152	-10%	-5%

Sources : CIVB / Douanes



Consommation des ménages

► Immatriculation des véhicules

Source : Préfecture de la Gironde	2ème sem. 2007	2ème sem. 2008	Evolution Libournais	Tendance Gironde
Immatriculations	9 082	9 584	+5,5%	-20%

► Observatoire du bâtiment

Evolution 4ème trimestre 2007/2008 dans le Bâtiment

Source : CECOGEB Centre Consulaire de Gestion Agréé de Bordeaux	4ème trim. 2008	Evolution Libournais	Tendance Gironde
Semaines de commandes	10	-2	10% (-3%)
Souhait d'investir	11,8%	+2,6%	12% (0%)
Intention d'embauche	3,6%	-8,3%	3% (-8%)

La consommation plie, mais ne rompt pas...

Les immatriculations de véhicules progressent encore en Libournais ce semestre +5,5 % dans le cadre pourtant d'un conjoncture automobile plutôt morose. Côté bâtiment, les semaines de commande reculent (-2 en Libournais et -3 en Gironde) entraînant mécaniquement une forte chute des intentions d'embauche dans le secteur. Signe du ralentissement de la croissance, les prix à la pompe ont fini par baisser pour le consommateur, ce qui est une bonne nouvelle pour leur pouvoir d'achat ! Toutefois, les ménages ont eu tendance à freiner leur dépense ou du moins à les recentrer sur des postes de premières nécessités ou désormais perçus comme tel (équipement informatique, TV, téléphonie, ...). Pour l'équipement de la personne ou de la maison, les ménages ont tendance à reporter leurs achats pendant les périodes de soldes ou de promotions au détriment de période traditionnelle comme Noël. Face au contexte économique, les associations de commerçants du territoire continuent d'innover pour pérenniser les commerces locaux et conserver leur clientèle.

“Parole d'acteur” - Spécial présidents d'associations d'entreprises du Libournais : Nathalie Sigala (Les Vitrines Libournaises), Jacques Pasquet (Club d'entreprises du Pays Foyen), Vincent Mizzi (Casticom) et Régis Sauvage (Coutras Action)

Bilan des mois écoulés : On observe une baisse générale de l'activité des commerces en Libournais, hors Libourne qui s'en sort grâce aux animations commerciales bien accueillies. Pour Noël, le démarrage a été plus tardif, voire avec un report des achats pour les soldes suivantes. Le prêt à porter est particulièrement touché, avec des dépenses qui se concentrent vers les postes liés au « bien être de la personne », comme un palliatif durant cette période maussade !

Préoccupations : Freiner l'évasion commerciale vers Bordeaux et Bergerac pour le Pays Foyen. Fidéliser la clientèle locale et tout mettre en œuvre pour s'adapter aux nouvelles habitudes de consommation. Pérenniser les activités existantes et en attirer de nouvelles ! **Perspectives pour 2009 :** Aujourd'hui, être bien placé ne suffit plus ! En plus des animations commerciales classiques, il est déterminant de mettre en place des actions de communication fortes (carte de fidélité type « Carte maligne en Pays Foyen », journal, internet...) et de jouer la carte marketing. Certains l'ont compris, beaucoup restent encore à convaincre, le petit commerce souffrant davantage en milieu rural. 2009 sera dur mais doit permettre de se positionner en attendant la reprise !



Immobilier et urbanisme commercial



Recul des surfaces commerciales et des logements

Recul des surfaces commerciales et des logements. Les autorisations de logements poursuivent leur diminution ce semestre. Sur un an, c'est un peu moins de 1 000 logements qui ont été autorisés en Libournais, soit moitié moins qu'en 2007 ! Côté immobilier d'entreprises, on observe une progression des autorisations de bureaux et de bâtiments industriels. Pour les CDEC, la loi ayant changé en Août 2008, exonérant les autorisations pour les projets de moins de 1000 m², le nombre de demande a donc logiquement diminué.

"Parole d'acteur" : Eric Lamouroux, Directeur de Tanais Habitat, constructeur de maisons individuelles

Bilan des mois écoulés : Par rapport à 2007, nous n'avons pas ressenti de baisse d'activité. Les trois dernières années ont été exceptionnelles pour notre secteur. Nous revenons maintenant vers une activité qualifiée de normale. Le moral des clients est reparti en début d'année avec la possibilité du doublement du prêt à taux zéro pour le primo-accédant.

Préoccupations : Aider les futurs acquéreurs à financer leur opération dans les meilleures conditions et trouver les bons financements au niveau des banques. Orienter les maisons vers l'énergie renouvelable et trouver des solutions pour que le surcoût soit le moins important possible.

Sources : DRE Aquitaine / CCI de Libourne / CCI de Bordeaux	2ème sem. 2007	2ème sem. 2008	Evolution Libournais	Tendance Gironde
Nombre logements autorisés	836	391	-53%	-28,9%
m ² de bâtiments industriels autorisés	3 222	6 497	+100%	-32%
m ² de bureaux autorisés	1 863	2 449	+31%	+20,7%
m ² de commerces autorisés	13 644	3 644	-73%	+73,6%
Nb projets CDEC* autorisés	6	0	non significatif	-53%
m ² de grandes surfaces autorisés CDEC	20 429	0	non significatif	+7,5%

*CDEC : Commission Départementale d'Equipement Commercial

Perspectives pour 2009 : Dans le cadre de la réglementation 2012 pour la réalisation de maisons à basse consommation, la demande progresse et nous ne sommes pas particulièrement inquiets pour la période à venir.



Transports et communications



Sources : SNCF / ASF	2ème semestre 2007	2ème semestre 2008	Evolution
Fret ferroviaire gare de Libourne (tonnes)	9 737	nc	nc
A89 my. journalière Arveyres / Thenon	10 557	11 118	+5,3%
A89 dont poids lourds	1 137	1 139	+0,2%

Progression relative du trafic sur l'A89

Ce semestre, la moyenne journalière de véhicules entre Arveyres et Thenon a progressé moins vite que depuis son ouverture. Ce sont en moyenne plus de 11 000 véhicules qui ont circulé sur cette portion. Le trafic poids lourds est quant à lui stable par rapport à l'année dernière.

=> Maintenir la gare TGV de Libourne

Prévue pour 2016, la ligne ferroviaire à grande vitesse doit permettre de relier Bordeaux à Paris en 2h05. Le maintien de la gare TGV de Libourne (5 allers-retours/jours) reste une priorité d'aménagement du territoire en Libournais. Hors jeu dans le projet initial, Libourne revient dans la course, les négociations sont en cours. La CCI soutient bien sûr le maintien de la gare TGV de Libourne. A suivre !



Les indices

Indice des prix à la consommation : 118,39 Janvier 2009 (série incluant le tabac)	SMIC depuis le 01/07/2008 Brut horaire : 8,71 € brut mensuel (169h de travail) : 1 471,99 €
Indice du coût de la construction : 1 594 3ème trimestre 2008	Plafond des charges sociales (mensuel) : 2 859 € depuis le 01/01/2009

Remerciements pour "Paroles d'acteurs" : Sophie Langlois-Barbary Directrice de l'Agence ADDECO à Libourne, Nathalie Sigala Présidente des Vitrines Libournaises, Jacques Pasquet Président du Club des Entreprises du Pays Foyen, Régis Sauvage Président de Coutras Actions, Vincent Mizzi Président de Casticom et Eric Lamouroux Directeur de Tanais Habitat, constructeur de maisons individuelles

Directeur de la publication - Yves Ratel
Rédaction - Marion Gourdy
Conception, mise en page - Elsa Gady

CCI de Libourne - 125 avenue Georges Pompidou - 33500 Libourne - www.libourne.cci.fr
Contact : service Etudes et Développement Local - Tél. 05 57 25 40 15 - mail : m.gourdy@libourne.cci.fr
Retrouvez Tendances Economiques en Libournais et encore plus d'infos sur www.libourne.cci.fr