

# Tendances économiques

## EN LIBOURNAIS

numéro 7  
Mai 2007

Publication semestrielle de la Chambre de Commerce et d'Industrie de Libourne

### Edito

L'économie libournaise poursuit sa lancée positive avec de bons résultats globaux qui se sont confirmés au second semestre 2006, notamment avec la décreue du chômage et une reprise des transactions dans la filière viticole. Toutefois, des événements comme la fermeture d'Arena nous rappellent qu'il faut sans cesse œuvrer pour le maintien de nos entreprises et l'accompagnement à l'implantation de nouvelles activités. Heureusement, le dynamisme et la vigueur de nos très petites entreprises perdurent. Pour accompagner ce mouvement, la CCIL a repositionné son site Internet, l'axant encore plus sur la création et le développement des entreprises. Ce site contient désormais un module «Espace Immobilier Entreprises» (EIE) en partenariat avec les collectivités locales et les agences immobilières, qui permet à tout porteur de projet de rechercher en quelques clics, soit des terrains disponibles en ZA, soit des locaux disponibles sur l'ensemble du territoire libournaise. Bien sûr, pour toute information complémentaire, nos équipes se tiennent à votre disposition au 05 57 25 40 15.

Yves RATEL  
Président



Chambre de Commerce et d'Industrie de Libourne



## Le baromètre des entreprises

### ► Tendance générale 2ème semestre 2006 / Prévion 1er semestre 2007

Réponses du pannel interrogé en %	Constat semestre écoulé			Prévisions			NSPP
	↗	→	↘	↗	→	↘	
<b>Chiffre d'Affaires</b>	<b>54,3</b>	25,5	20,2	<b>36,5</b>	28,1	17,7	17,7
<b>Investissement</b>	22,8	<b>53,3</b>	22,9	17,9	<b>45,3</b>	24,2	12,6
<b>Effectif</b>	17,0	<b>67,0</b>	16,0	8,3	<b>71,9</b>	10,4	9,4
<b>Prix d'achat</b>	<b>59,6</b>	29,2	11,2	<b>44,6</b>	30,4	6,5	18,5
<b>Marge</b>	9,6	<b>45,7</b>	45,7	9,5	<b>37,9</b>	33,7	18,9
<b>Délais</b>	23,7	<b>67,7</b>	8,6	11,6	<b>58,9</b>	8,4	21,1

↗ = En hausse, → = Stable, ↘ = En baisse, NSPP = Ne se prononce pas

Au cours du second semestre 2006, plus de la moitié (54,3 %) de notre panel d'entreprises a constaté une hausse de son chiffre d'affaires par rapport à la période précédente. C'est la première fois en trois baromètres que ces chiffres sont si bien orientés, témoignant d'une **belle vitalité économique en fin d'année 2006**, conformément à ce qui est observé sur l'ensemble de la Région Aquitaine. Cette embellie de l'activité s'est traduite par une forte stabilité des effectifs, 17 % des entreprises ayant tout de même recruté (contrairement aux dernières prévisions, où seulement 4% avaient prévu d'embaucher). Malgré cela, les entreprises sont restées prudentes dans leurs décisions d'investir. Les **prix d'achats, toujours à la hausse**, influencent les marges qui restent stables ou en baisse. Les délais de paiement commencent à se stabiliser, même si encore 23 % des entreprises ont constaté une augmentation.

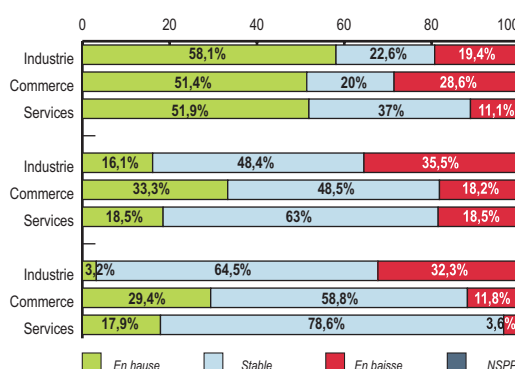
Pour ce début d'année 2007, les entreprises du Libournaise s'inscrivent dans une **certaine continuité** avec une progression du chiffre d'affaires et une grande stabilité en termes d'investissements et de recrutements. Au niveau régional, les prévisions sont encore un peu mieux orientées concernant le chiffre d'affaires et les effectifs.

### ► Zoom par secteur

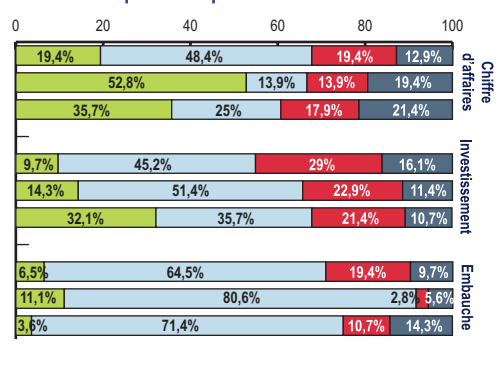
#### Industrie / Commerce / Services

Le chiffre d'affaires est en hausse pour plus de 50 % des entreprises, pour chacun des trois secteurs. Le secondaire tiré par le BTP affiche la meilleure tendance alors que les entreprises commerciales ont dynamisé l'investissement. L'évolution de l'emploi est globalement stable même si 32,3 % des entreprises du secondaire ont vu baisser leurs effectifs. Les prévisions 2007 suivent ces tendances avec une évolution plus optimiste pour les activités commerciales alors que l'industrie serait en repli.

#### Tendance des six derniers mois



#### Prévisions pour les prochains mois



## ► Industrie, commerces et prestataires de services

Créations d'établissements				Sources : Fichiers Consulaires des CCI de Bordeaux et Libourne	Suppressions d'établissements			
2ème sem. 2005	2ème sem. 2006	Evolution Libournais	Tendance Gironde		2ème sem. 2005	2ème sem. 2006	Evolution Libournais	Tendance Gironde
26	37	<b>+37%</b>	+8,2%	Industrie BTP Commerce Services	23	33	<b>+43,4%</b>	-80,4%
94	107	<b>+13,8%</b>	-39%		88	123	<b>+39,7%</b>	-42,8%
94	87	<b>-8%</b>	+7,8%		55	66	<b>+20%</b>	+35,2%
<b>214</b>	<b>231</b>	<b>+7,9%</b>	<b>+31,5%</b>	<b>TOTAL</b>	<b>160</b>	<b>222</b>	<b>+38,7%</b>	<b>-45%</b>

### Tissu d'entreprises stable

Alors qu'au 1er semestre 2006, le tissu d'entreprises a progressé de +74 entreprises, il se stabilise au 2ème semestre (solde de +9 entreprises). Même si la **création d'entreprises de services** a chuté de 8 % par rapport à 2005, la démographie d'entreprises reste portée par cette catégorie (solde +32 entreprises). En revanche, l'effet inverse se produit pour le commerce avec un fort niveau de créations mais un solde négatif, sous l'effet de la hausse des suppressions d'activités. Les **activités artisanales** affichent une légère progression (solde + 12 entreprises) avec des résultats très voisins de ceux de l'an passé.

Pour ce qui est des défaillances d'entreprises, le nombre global a tendance à se maintenir entre 2005 et 2006, mais on retiendra surtout la progression entre les 2èmes

### ► Artisanat

Source : Chambre de Métiers et de l'Artisanat de la Gironde	2ème sem. 2005	2ème sem. 2006	Evolution Libournais	Tendance Gironde
Immatriculations d'entreprises artisanales	114	120	<b>+5,2%</b>	+0,3%
Radiations d'entreprises artisanales	107	108	<b>+0,9%</b>	+3,4%

### ► Défaillance d'entreprises

Source : Tribunal de commerce de Libourne	2ème sem. 2005	2ème sem. 2006	Evolution Libournais	Tendance Gironde
Ouvertures de procédures	58	77	<b>+32,7%</b>	nc
Dont liquidations judiciaires	34	59	<b>+73,5%</b>	nc

semestres 2005 et 2006, avec plus de 70 % d'augmentation pour les liquidations judiciaires.



## Emploi

Sources : ANPE de Libourne / URSSAF / Commission Locale d'Insertion	31 déc. 2005	31 déc. 2006	Evolution Libournais	Tendance Gironde
Nombre de demandeurs d'emploi en fin de mois cat.1	5 435	4 958	<b>-8,7%</b>	-12,9%
Taux de chômage zone d'emploi (Libourne/Montpon/Ste-Foy)	10,4%	8,9%	<b>-1,5%</b>	8,9 (-1,5%)
Part des chômeurs de longue durée	30,1%	26%	<b>-4,1%</b>	28,8 (-4,4%)
Part des femmes	54,5%	54,8%	<b>+0,3%</b>	51,3 (-2,5%)
Nombre de demandes d'emploi sorties (1)	9 663	9 821	<b>+1,6%</b>	+7,7%
Nombre de demandes d'emploi enregistrées (1)	9 805	9 754	<b>-0,5%</b>	-11,3%
Nombre d'offres d'emploi enregistrées (1)	8 161	8 603	<b>+5,4%</b>	+5,4%
Nombre de déclarations préalables à l'embauche (1)	42 989	48 458	<b>+12,7%</b>	nc
dont contrats de travail intérimaire (1)	55,2%	58,9%	<b>+3,7%</b>	nc
Nombre de bénéficiaires RMI	2 475	2 646	<b>+6,9%</b>	-0,5%

(1) : sur 12 mois

### Tendance confirmée de la baisse du chômage

La tendance du 1er semestre se confirme. Le **recul du chômage** au niveau national est valable aussi sur le Libournais, avec une baisse de 477 demandeurs d'emplois soit - 8,7 %. La part des chômeurs de longue durée a baissé de plus de 4 points. Le chômage des femmes reste relativement stable alors qu'il a tendance à diminuer sur le département. Le taux de chômage en Libournais (8,9 %) est au même niveau que celui de la Gironde et reste très proche de la moyenne nationale à 8,6 %. Les **entreprises recrutent** : progression du nombre de déclarations préalables à l'embauche de 12,7%, des offres d'emplois enregistrées de 5,4 % alors que ces dernières avoisinaient une évolution de 2 % entre 2004 et 2005. Toutefois, le **recours à l'intérim** continue d'augmenter, ce qui témoigne de la précarité des emplois offerts sur le territoire. Enfin, la Commission Locale d'Insertion a enregistré 171 RMIstes de plus cette année, dans un contexte de repli départemental.



## Filière viticole



### Toujours mieux

La reprise constatée lors de la campagne 2005-2006 dans l'élan d'un bon millésime, se confirme au second semestre 2006. Pour l'ensemble bordelais, la production reste sur sa lancée par rapport à 2005 avec une légère réduction des surfaces d'exploitation et de la récolte. Dans ce contexte, l'appellation **Saint-Emilion, Pomerol, Fronsac** voit non seulement sa production croître de 3 %, mais surtout connaît une reprise en volume et en valeur de ses **exportations** et plus encore de ses **ventes en grandes surfaces**. Ces résultats, largement positifs, sont révélateurs d'une amélioration de la situation sur cette appellation phare en libournais, ne suffisant pas à compenser les **difficultés de nombreuses exploitations** dans des appellations moins prestigieuses.

Surface (ha)	Année 2005		Année 2006		Évolution	
	Récolte (hl)		Surface	Récolte	Surface	Récolte
Total AOC Bordeaux	123 334	6 003 447	121 496	5 900 464	-1%	-2%
St-Emilion Pomerol Fronsac	12 669	560 084	12 634	575 411	-0,2%	+3%
Côtes de Castillon	3 014	137 242	2 933	134 494	-3%	-2%
Côtes de Francs rouge	515	24 852	500	23 561	-3%	-5%
Graves de Vayres rouge	497	23 782	444	21 129	-11%	-11%
Ste-Foy rouge	286	12 368	239	10 569	-16%	-15%

Sources : CIVB / Douanes

Volume (hl)		Année 2005		Année 2006		Evolution	
Valeur (millions €)		Volume	Valeur	Volume	Valeur	Volume	Valeur
Export	Ensemble Bordeaux	1 798 049	1 062 632	1 816 441	1 272 051	+1%	+20%
	St-Emilion/ Pomerol/ Fronsac	184 894	168 859	192 006	198 654	+4%	+18%
Vente en GMS (hors dis- count)	Ensemble Bordeaux	1 668 837	877 960	1 652 239	870 900	-1%	-1%
	St-Emilion/ Pomerol/ Fronsac	119 944	110 850	132 217	118 810	+10%	+7%

Sources : CIVB / Douanes



## Consommation des ménages



### Chiffre d'affaires des commerces

Evolution 2ème semestre 2005/2006 des chiffres d'affaires moyens par activité

Source : CEGAL Centre de Gestion de l'Arrondissement de Libourne	Evolution Libournais	Tendance Gironde
Boucherie Charcuterie	nc	-0,35%
Pharmacie	-1,82%	+0,68%
Coiffure	-3,79%	-3,45%

### Immatriculation des véhicules

Source : Préfecture de la Gironde	2ème sem. 2005	2ème sem. 2006	Evolution Libournais	Tendance Gironde
Immatriculations	8 316	8 531	+2,5%	nc

### Observatoire du bâtiment

Evolution 2ème trimestre 2005/2006 dans le Bâtiment

Source : CECOGEB Centre Consulaire de Gestion Agréé de Bordeaux	4ème trim. 2006	Evolution Libournais	Tendance Gironde
Semaines de commandes	12	0	12% (0%)
Souhait d'investir	12,5%	+0,6%	13% (0%)
Intention d'embauche	5,8%	-10,6%	8% (-6%)

### En progression

La consommation des ménages a augmenté au niveau national de 2,7 % en 2006. Les indicateurs nationaux et locaux montrent encore une progression de la consommation des ménages, dans laquelle les **produits manufacturés** ont joué un rôle important. Elle est entretenue par un taux de chômage en baisse et par une hausse relative du pouvoir d'achat. Cette croissance révèle des évolutions contrastées : hausse des dépenses sur le matériel de **bricolage** (+9,5%) et l'**électronique** grand public (+ 6,2%), léger repli des dépenses de consommation en produits alimentaires et ralentissement de la consommation en services marchands (ex : net recul des agences immobilières -11,2 %) et des services à la personne à l'avantage des dépenses de loisirs et de culture. Pour le bâtiment, tout comme au niveau national, l'activité est en progression avec des carnets de commande garnis et stables. Les professionnels du bâtiment envisagent encore d'investir. Il est à noter cependant un net recul des perspectives d'embauche pour le début de l'année 2007.



## Immobilier et urbanisme commercial



### Tassement

Malgré une légère baisse par rapport au second semestre 2005, le rythme d'autorisation de logements est toujours croissant sur l'année 2006 dépassant le seuil des 2 200 logements individuels ou collectifs sur l'année. Le **Libournais continue d'attirer** les ménages et les promoteurs grâce à un prix du foncier plus abordable qu'en métropole bordelaise. Concernant les autorisations des bâtiments dédiés à l'activité économique, la tendance reste stable pour les bureaux sur l'année 2006 alors qu'elle continue à croître pour l'industrie et les commerces. Les autorisations commerciales soumises à CDEC ont concerné **2 extensions**, IvanTout aux Peintures et LIDL à Coutras, ainsi que la création d'un **centre commercial à Gardegan** et Tourtirac dans le cadre de l'implantation d'un golf 18 trous. Il s'agit cette fois de projets moins importants en terme de surfaces qu'au 2ème semestre 2005.

Sources : DRE Aquitaine / CCI de Libourne / CCI de Bordeaux	2ème sem. 2005	2ème sem. 2006	Evolution Libournais	Tendance Gironde
Nombre logements autorisés	1 349	1 250	-7,3%	-8,4%
m <sup>2</sup> de bâtiments industriels autorisés	1 888	8 990	non significatif	+7,6%
m <sup>2</sup> de bureaux autorisés	2 331	2 314	-0,7%	+4,6%
m <sup>2</sup> de commerces autorisés	3 885	10 363	non significatif	non significatif
Nb projets CDEC* autorisés	2	3	+50%	+55%
m <sup>2</sup> de grandes surfaces autorisés CDEC	6 860	2 765	-60 %	+53%

\*CDEC : Commission Départementale d'Equipement Commercial



## Transports et communications



Sources : SNCF / ASF	2ème semestre 2005	2ème semestre 2006	Evolution
Fret ferroviaire gare de Libourne (tonnes)	3 225	9 809	non significatif
A89 my. journalière Arveyres / Thenon	7 893	8 666	+9,8%
A89 dont poids lourds	953	1 031	+8,2%

### Regain confirmé pour le fret

Le dynamisme du fret ferroviaire est très net en 2006 avec une multiplication par 2 par rapport à l'activité enregistrée en 2005. Concernant le trafic autoroutier, la **fréquentation sur l'A89 est toujours croissante** sur la même lignée qu'au premier semestre. Cette augmentation est d'autant plus forte pour les **poids lourds**, à la fois par rapport au premier semestre 2006 mais aussi sur l'année 2005 (+ 5 points). Ce trafic affiché pourra véritablement prendre son essor lorsque les 18 kilomètres manquants entre Thenon et Terrasson seront inaugurés au début de l'année 2008.



## Les indices

<b>Indice des prix à la consommation</b> : 114,55 Février 2007 (série incluant le tabac)	<b>SMIC</b> depuis le 30/06/2005 Brut horaire : 8,27 € brut mensuel (169h de travail) : 1 397,63 €
<b>Indice du coût de la construction</b> : 1 406 4ème trimestre 2006	<b>Plafond des charges sociales</b> (mensuel) : 2 682 € depuis le 01/01/2007

**En collaboration avec** : ANPE de Libourne, ASF, CCI de Bordeaux, Centre de gestion de l'arrondissement de Libourne CEGAL, Centre consulaire de gestion agréé de Bordeaux CECOGEB, Chambre de Métiers et de l'Artisanat de la Gironde, Commission Locale d'Insertion de Libourne, Conseil Interprofessionnel du Vin de Bordeaux, Direction Régionale de l'Equipement Aquitaine, Fédération des Centres de Gestion agréés, INSEE, Préfecture de la Gironde, SNCF, Tribunal de commerce de Libourne, URSSAF.

Directeur de la publication - Yves Ratel  
Rédaction - Marion Gourdy  
Conception, mise en page - Elsa Gady

**CCI de Libourne** - 125 avenue Georges Pompidou - 33500 Libourne - [www.libourne.cci.fr](http://www.libourne.cci.fr)

Contact : service Etudes et Développement Local  
Tél. 05 57 25 40 15 - mail : [m.gourdy@libourne.cci.fr](mailto:m.gourdy@libourne.cci.fr)

**Retrouvez Tendances Economiques en Libournais et encore plus d'infos sur [www.libourne.cci.fr](http://www.libourne.cci.fr)**