

### Edito

#### Vivement 2007 !!

A quelques semaines de la fin d'année 2006, le constat global pour l'économie libournaise est plutôt favorable, avec comme principales satisfactions les très bons résultats recensés dans le domaine de l'emploi ainsi que l'embellie persistante constatée dans le négoce viticole. Malgré tout, cette reprise économique reste fragile et doit beaucoup à la vigueur de nos très petites entreprises.

C'est pour cela que nous continuons à nous investir fortement dans le soutien à la création d'entreprises, au quotidien ou comme lors de rendez-vous comme la « Faites de la Création » de ce mois d'octobre. Celle-ci a permis à près de 300 personnes de recueillir les informations nécessaires à l'aboutissement de leur projet. Cette vitalité dans le domaine de la création et du développement de la petite entreprise doit perdurer pour éviter d'exposer notre tissu économique aux difficultés de quelques entreprises significatives de l'arrondissement. Espérons seulement que l'année électorale que nous nous apprêtons à vivre, palpitante par ailleurs, ne freine pas cet élan.

Yves RATEL  
Président



## Le baromètre des entreprises

### Tendance générale 1er semestre 2006 / Prévision 2ème semestre 2006

Réponses du panel interrogé en %	Constat semestre écoulé			Prévisions			
	↗	→	↘	↗	→	↘	NSPP
<b>Chiffre d'Affaires</b>	33,3	31,3	<b>35,4</b>	<b>37,4</b>	25,3	11,1	26,3
<b>Investissement</b>	18,2	<b>45,5</b>	32,3	18,2	<b>41,4</b>	23,2	15,2
<b>Effectif</b>	18,2	<b>62,6</b>	19,2	4,0	<b>77,8</b>	7,1	11,1
<b>Prix d'achat</b>	<b>60,6</b>	24,2	11,1	<b>37,4</b>	26,3	10,1	22,2
<b>Marge</b>	11,1	<b>44,4</b>	43,4	9,1	<b>39,4</b>	28,3	21,2
<b>Délais</b>	21,2	<b>69,7</b>	7,1	12,1	<b>58,6</b>	5,1	21,2

↗ = En hausse, → = Stable, ↘ = En baisse, NSPP = Ne se prononce pas

Au cours du 1er semestre de l'année 2006, l'évolution du chiffre d'affaires de notre panel d'entreprises a été très également partagée entre hausse, stabilité et baisse. L'investissement, contrairement aux prévisions de la fin 2006, n'a été que rarement à la hausse. Les effectifs sont plutôt stables. Et si 19% des entreprises ont diminué leurs effectifs, 18% ont elles, recruté. Les marges apparaissent stables ou en baisse, influencées par des prix d'achat en majorité toujours à la hausse.

Pour cette fin d'année, les entreprises envisagent de nouveau une grande stabilité du chiffre d'affaires, des investissements et des effectifs.

Cette situation n'est pas propre au Libournais et se retrouve sur tous les territoires d'Aquitaine, avec toutefois une propension plus optimiste pour le chiffre d'affaires et les investissements.

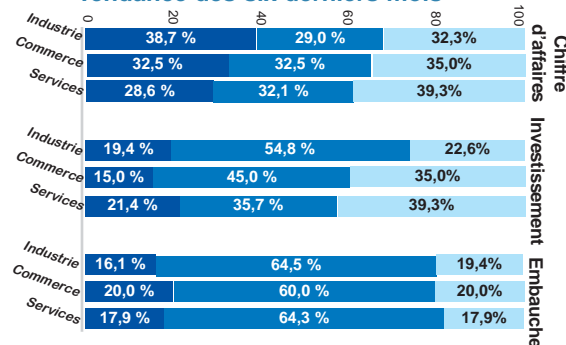
### Zoom par secteur

#### Industrie / Commerce / Services

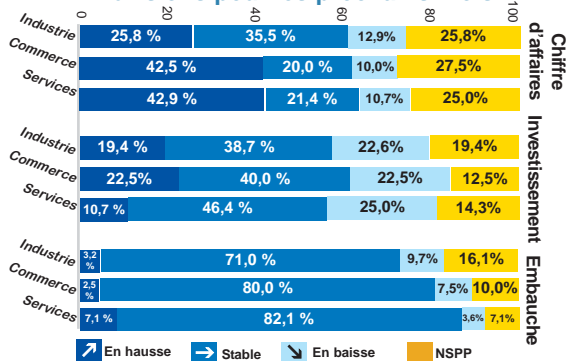
Le secteur secondaire (industrie +BTP) affiche les meilleurs résultats pour le chiffre d'affaires sur la 1ère moitié de l'année 2006. Parallèlement, les investissements sont plutôt stables, comme pour le commerce. Les services affichent toujours des résultats très contrastés qui pèsent sur la dynamique de l'ensemble du tissu.

En revanche, les prévisions pour la seconde moitié de l'année de croissance du chiffre d'affaires sont favorables pour le commerce et les services (moins pour l'industrie). Cet optimisme ne se traduit pas pour l'instant par un développement des investissements et des embauches, qui se maintiennent sur les trois secteurs.

#### Tendance des six derniers mois



#### Prévisions pour les prochains mois



↗ En hausse → Stable ↘ En baisse NSPP

## ► Industrie, commerces et prestataires de services

Créations d'établissements				Sources : Fichiers Consulaires des CCI de Bordeaux et Libourne	Suppressions d'établissements			
1er sem. 2005	1er sem. 2006	Evolution Libournais	Tendance Gironde		1er sem. 2005	1er sem. 2006	Evolution Libournais	Tendance Gironde
42	47	<b>+11,9%</b>	-51,8%	Industrie BTP Commerce Services	28	30	<b>+7%</b>	+11,1%
101	94	<b>-6,9%</b>	+10,8%		79	77	<b>-2,5%</b>	+22,8%
98	100	<b>+2%</b>	-7,8%		69	60	<b>-13%</b>	-17,5%
<b>241</b>	<b>241</b>	<b>0%</b>	<b>-26,2%</b>	<b>TOTAL</b>	<b>176</b>	<b>167</b>	<b>-5,10%</b>	<b>+15%</b>

### Tissu d'entreprises : mieux orienté

Le stock d'entreprises a été de nouveau conforté au 1er semestre 2006 (solde de +74 entreprises), après une fin d'année 2005 plus perturbée. Le niveau de créations est toujours porté par les Services, et n'évolue pas par rapport à la même période de l'an passé. Par contre, les suppressions d'établissements diminuent légèrement et restent bien en deçà du volume des créations. Ces statistiques sont plus nuancées pour les activités artisanales où le stock d'entreprises n'a pas évolué au 1er semestre 2006 (autant d'immatriculations que de radiations), avec surtout une hausse importante des suppressions d'entreprises. Dans le même temps, au niveau départemental, l'artisanat continue à développer ses effectifs. Les défaillances d'entreprises sont, elles, en très net recul par rapport au 1er semestre de l'an passé, que ce soit les ouvertures de procédure ou les

## ► Artisanat

Source : Chambre de Métiers et de l'Artisanat de la Gironde	1er sem. 2005	1er sem. 2006	Evolution Libournais	Tendance Gironde
Immatriculations d'entreprises artisanales	135	135	<b>0%</b>	+4,8%
Radiations d'entreprises artisanales	94	137	<b>+45,7%</b>	-14,1%

## ► Défaillance d'entreprises

Source : Tribunal de commerce de Libourne	1er sem. 2005	1er sem. 2006	Evolution Libournais	Tendance Gironde
Ouvertures de procédures	69	51	<b>-26,1%</b>	nc
Dont liquidations judiciaires	52	41	<b>-21,2%</b>	nc

liquidations judiciaires. Au final, cette première moitié de l'année est plutôt rassurante, avec un début de retournement de tendance par rapport au coup de frein constaté en fin d'année 2005.



## Emploi

Sources : ANPE de Libourne / URSSAF / Commission Locale d'Insertion	30 juin 2005	30 juin 2006	Evolution Libournais	Tendance Gironde
Nombre de demandeurs d'emploi en fin de mois cat.1	4 787	4 287	<b>-11,4%</b>	-14,1%
Taux de chômage zone d'emploi (Libourne/Montpon/Ste-Foy)	10,1%	9,1%	<b>-1%</b>	9,3 (-1,6%)
Part des chômeurs de longue durée	32,3%	30,7%	<b>-1,6%</b>	31,2 (-1,1%)
Part des femmes	52,7%	54%	<b>+1,3%</b>	48 (-4,6%)
Nombre de demandes d'emploi sorties (1)	9 307	9 876	<b>+6,1%</b>	+ 15,5%
Nombre de demandes d'emploi enregistrées (1)	9 875	9 832	<b>-0,4%</b>	-3,7%
Nombre d'offres d'emploi enregistrées (1)	8 460	8 378	<b>-1,0%</b>	+24,2%
Nombre de déclarations préalables à l'embauche (1)	38 635	47 787	<b>+23,7%</b>	nc
dont contrats de travail intérimaire (1)	53,6%	59%	<b>+5,4%</b>	nc
Nombre de bénéficiaires RMI	2 349	2 629	<b>+11,9%</b>	+3,9%

(1) : sur 12 mois

### Consolidation

Le recul du chômage constaté au niveau national se répercute sur le Libournais, avec une baisse sur un an du nombre de demandeurs d'emploi de 500 personnes, soit plus de 11%. Surtout, ce résultat s'établit dans la durée, à la suite de statistiques déjà positives sur l'année 2005. Ce repli concerne également les catégories jeunes et longue durée, mais pas celles des femmes, qui représentent désormais 54% des demandeurs d'emploi en Libournais (+6 points par rapport à l'ensemble de la Gironde). Le taux de chômage de la zone d'emploi est proche des 9% et donc des chiffres nationaux. On remarquera cependant que la part de l'intérim n'a jamais été aussi forte dans les déclarations préalables à l'embauche, et que le nombre de bénéficiaires de RMI est lui en forte évolution, témoignant d'une précarité toujours plus vive pour ceux qui sont exclus du marché de l'emploi.



## Filière viticole



### Bon millésime

Cela fait désormais un an et demi que l'on parle d'embellie pour le négoce viticole en général et pour l'appellation St-Emilion Pomerol Fronsac en particulier. Les résultats de la campagne 2005-2006 témoignent d'une très bonne cuvée avec des indicateurs dynamiques concernant les contrats d'achat vrac et sorties de propriété, mais aussi une franche reprise des exportations, et des ventes en GMS qui consolident leur résultat de la fin d'année 2005. Plus qu'un élan de la consommation, il faut surtout souligner les efforts marketing, le positionnement commercial et la multiplication des nouveautés qui ont permis de séduire des consommateurs moins soucieux de quantité que de qualité. Cependant, pour les appellations Bordeaux et Bordeaux Supérieur, la situation reste fragile, notamment pour la commercialisation en vrac. La récolte 2006 devrait permettre d'ancrer durablement la filière Bordeaux dans un nouveau cycle de développement.

Volume (hl)		Campagne* 2004-05	Campagne* 2005-06	Evolution
<b>Contrats d'achat</b> (1)	Ensemble Bordeaux	3 424 689	3 308 449	<b>-3,4%</b>
	St-Emilion/ Pomerol/ Fronsac	181 334	226 092	<b>+24,7%</b>
<b>Sorties de la propriété</b> (2)	Ensemble Bordeaux	5 471 386	5 609 125	<b>+2,5%</b>
	St-Emilion/ Pomerol/ Fronsac	456 619	536 784	<b>+17,6%</b>

(1) Source : CIVB, tous millésimes vrac et bouteilles

(2) Sources : DMS-CIVB

\* Campagne : données sur 12 mois entre le 01/09 et le 31/07 de l'année suivante, sauf pour les GMS où les données s'arrêtent au 15 août

Volume (hl)		Campagne* 2004-05		Campagne* 2005-06		Evolution	
Valeur (millions €)		Volume	Valeur	Volume	Valeur	Volume	Valeur
<b>Export</b>	Ensemble Bordeaux	1 735 541	993,9	1 813 607	1 236,7	<b>+4,5%</b>	<b>+24,4%</b>
	St-Emilion/ Pomerol/ Fronsac	173 899	163,4	188 486	187,6	<b>+8,4%</b>	<b>+14,8%</b>
<b>Vente en GMS</b> (hors discount)	Ensemble Bordeaux	1 644 980	861,9	1 678 930	874,4	<b>+2,1%</b>	<b>+1,5%</b>
	St-Emilion/ Pomerol/ Fronsac	114 890	107,4	127 650	114	<b>+11,1%</b>	<b>+6,1%</b>

Sources : CIVB / Douanes et IRI-France

\* Campagne : données sur 12 mois entre le 01/09 et le 31/07 de l'année suivante, sauf pour les GMS où les données s'arrêtent au 15 août



## Consommation des ménages



### Chiffre d'affaires des commerces

Evolution 1er semestre 2005/2006 des chiffres d'affaires moyens par activité

Source : CEGAL Centre de Gestion de l'Arrondissement de Libourne	Evolution Libournais	Tendance Gironde
Boucherie Charcuterie	<b>nc</b>	+2%
Pharmacie	<b>-0,9%</b>	+1,4%
Coiffure	<b>-1,1%</b>	+0,4%

### Immatriculation des véhicules

Source : Préfecture de la Gironde	1er sem. 2005	1er sem. 2006	Evolution Libournais	Tendance Gironde
Immatriculations	10 656	8 316	<b>-21,9%</b>	+3,1%

### Observatoire du bâtiment

Evolution 2ème trimestre 2005/2006 dans le Bâtiment

Source : CECOGEBA Centre Consulaire de Gestion Agréé de Bordeaux	2ème trim. 2006	Evolution Libournais	Tendance Gironde
Semaines de commandes	13	<b>+8,3%</b>	13% (+8,3%)
Souhait d'investir	8,7%	<b>-2,8%</b>	12% (0%)
Intention d'embauche	12,8%	<b>+2,8%</b>	14% (+4%)

### Au même rythme

Peu d'évolution au cours du 1er semestre 2006, avec toujours des indicateurs nationaux qui montrent une volonté des ménages de maintenir un bon niveau de consommation, sous l'effet d'une inflation contenue et avec notamment un recours au crédit à la consommation qui ne faiblit pas. Cette consommation des ménages continue de nourrir la croissance française ... mais jusqu'à quand. Au niveau local, la tendance est stable, même si on constate un tassement pour le commerce spécialisé et l'alimentaire (sauf pour le hard discount), qui se traduit par une contraction du panier moyen. Les produits haute technologie (téléphonie, informatique, TV) continuent à être très bien orientés. Pour le Bâtiment, les carnets de commande se raffermissent encore et la visibilité dépasse désormais le trimestre. Malgré cela, les perspectives d'investissement et d'embauche ne décollent pas vraiment et continuent de concerner qu'un faible nombre d'entreprises.



## Immobilier et urbanisme commercial



### Toujours dynamique

Malgré un repli du nombre de logements autorisés de 20% par rapport au 1er semestre 2005, la demande immobilière continue à être forte en Libournais, avec plus de 1 000 logements autorisés individuels ou collectifs. Ce tassement n'est d'ailleurs pas constaté au niveau départemental, avec toujours un rythme d'autorisation de logements à la hausse. Démographiquement, ces statistiques se traduisent par une hausse de population dans la plupart des communes de Gironde, et notamment en Libournais qui bénéficie d'une situation géographique privilégiée vis-à-vis de la métropole bordelaise. Les autorisations commerciales soumises à CDEC n'ont concerné que des extensions de magasins existants, dont principalement le pôle du Verdet à Libourne avec les projets de Carrefour et de la Jardinerie Dupoirier.

Sources : DRE Aquitaine / CCI de Libourne / CCI de Bordeaux	1er sem. 2005	1er sem. 2006	Evolution Libournais	Tendance Gironde
Nombre logements autorisés	1 291	1 030	- 20,2%	+ 5,5%
m <sup>2</sup> de bâtiments industriels autorisés	3 198	7 982	non significatif	+ 14,7%
m <sup>2</sup> de bureaux autorisés	3 907	2 403	-38,5%	-12,2%
m <sup>2</sup> de commerces autorisés	15 234	1 511	non significatif	-15,4%
Nb projets CDEC* autorisés	7	6	-14,3%	-18,5%
m <sup>2</sup> de grandes surfaces autorisés CDEC	5 143	7 406	44%	-2%

\*CDEC : Commission Départementale d'Equipeement Commercial



## Transports et communications



Sources : SNCF / ASF	1er semestre 2005	1er semestre 2006	Evolution
Fret ferroviaire gare de Libourne (tonnes)	3 813	4 895	+ 28,4%
A89 my. journalière Arveyres / Thenon	7 072	7 588	+ 7,3%
A89 dont poids lourds	969	1 007	+ 3,9%

### Regain du frêt

Le frêt ferroviaire en gare de Libourne a été particulièrement tonique au 1er semestre avec une progression de plus de 1 000 tonnes. Ce résultat est significatif dans un environnement régional où la croissance est voisine de 6%. Concernant le trafic autoroutier, l'A89 affiche toujours semestre après semestre, une fréquentation croissante, que ce soit pour les véhicules légers ou les poids lourds. Les liaisons vers le centre de la France et le bassin Lyonnais étant acquises, c'est désormais un barreau reliant cette infrastructure à l'A10 qui permettra véritablement de doper sa fréquentation.



## Les indices

<b>Indice des prix à la consommation</b> : 114,83 Août 2006 (série incluant le tabac)	<b>SMIC</b> depuis le 30/06/2005 Brut horaire : 8,27 € brut mensuel (169h de travail) : 1 397,63 €
<b>Indice du coût de la construction</b> : 1 366 2ème trimestre 2006	<b>Plafond des charges sociales</b> (mensuel) : 2 589 € depuis le 01/01/2006

**En collaboration avec** : ANPE de Libourne, ASF, CCI de Bordeaux, Centre de gestion de l'arrondissement de Libourne CEGAL, Centre consulaire de gestion agréé de Bordeaux CECOGEB, Chambre de Métiers et de l'Artisanat de la Gironde, Commission Locale d'Insertion de Libourne, Conseil Interprofessionnel du Vin de Bordeaux, Direction Régionale de l'Equipeement Aquitaine, INSEE, Préfecture de la Gironde, SNCF, Tribunal de commerce de Libourne, URSSAF.

Rédaction - Vincent Pétorin  
Mise en page - Elsa Gady

**CCI de Libourne** - 125 avenue Georges Pompidou - 33500 Libourne - [www.libourne.cci.fr](http://www.libourne.cci.fr)  
Contact : service Etudes et Développement Local  
Tél. 05 57 25 40 19 - mail : [v.petorin@libourne.cci.fr](mailto:v.petorin@libourne.cci.fr)

Retrouvez Tendances Economiques en Libournais  
et encore plus d'infos sur [www.libourne.cci.fr](http://www.libourne.cci.fr)